

# BLVC Masterplan Woltersum

*BLVC Deelplan ten behoeve van de Bereikbaarheid,  
Leefbaarheid, Veiligheid en Communicatie*

**Opdrachtgever**

Gemeente Groningen

**Datum**

20-1-2025

**Status**

Definitief

**Auteurs**

Esther van der Kruk

Rebecca Verkerk

Mark Truin

Ron de Boer



## **Colofon**

Dit document is opgesteld in opdracht van: Gemeente Groningen

Door: InVra plus B.V.

Onderwerp: Versterken en vernieuwen

Kenmerk: 15976

Datum: 20-1-2025

<b>1. Inleiding.....</b>	<b>4</b>
1.1. <i>Meerwaarde van een BLVC Masterplan.....</i>	<i>7</i>
<b>2. Deelnemers, taken en verantwoordelijkheden.....</b>	<b>8</b>
2.1. <i>Nationaal Coördinator Groningen.....</i>	<i>8</i>
2.2. <i>Gemeente Groningen.....</i>	<i>9</i>
2.3. <i>Woningstichting Wierden en Borgen.....</i>	<i>11</i>
2.4. <i>Projectontwikkelaars.....</i>	<i>12</i>
2.5. <i>WIJ Ten Boer.....</i>	<i>13</i>
2.6. <i>De aannemers.....</i>	<i>14</i>
2.7. <i>Nutsbedrijven.....</i>	<i>15</i>
<b>3. Planning.....</b>	<b>16</b>
3.1. <i>Scenario's.....</i>	<i>17</i>
3.2. <i>Deelgebied 1: K. de Boerweg.....</i>	<i>18</i>
3.3. <i>Deelgebied 2: Centrum.....</i>	<i>19</i>
3.4. <i>Deelgebied 3: Kollerijweg, Eemskanaal Noordzijde en hoge nummers K. de Boerweg.....</i>	<i>20</i>
3.5. <i>Deel 4: Buitengebied.....</i>	<i>21</i>
<b>4. Algemene wet- en regelgeving.....</b>	<b>22</b>
4.1. <i>Bestaande wet- en regelgeving.....</i>	<i>22</i>
<b>5. Bereikbaarheid.....</b>	<b>23</b>
<b>6. Leefbaarheid.....</b>	<b>29</b>
<b>7. Veiligheid.....</b>	<b>40</b>
<b>8. Communicatie.....</b>	<b>48</b>
<b>9. Communicatiegegevens.....</b>	<b>52</b>
<b>10. Bijlagen.....</b>	<b>53</b>
<i>Bijlage 1: Hoofdroute nood- en hulpdiensten.....</i>	<i>54</i>
<i>Bijlage 2: Ontsluiting bouwverkeer.....</i>	<i>55</i>
<i>Bijlage 3: Bomenposter.....</i>	<i>57</i>
<i>Bijlage 4: Checklist BLVC Masterplan.....</i>	<i>58</i>

# 1. Inleiding

Het is een grote opgave met veel verschillende projecten waar we met zijn allen voor staan in Woltersum. De gemeente Groningen, de inwoners van Woltersum, aannemers, Nationaal Coördinator Groningen (hierna: NCG) en Woningstichting Wierden en Borgen (hierna: Wierden en Borgen) trekken gezamenlijk op om de (versterkings)operatie uit te voeren. Samen maken we Woltersum weer een veilige en fijne plek om te wonen.

Wat maakt deze bouwprojecten zo bijzonder? Bij “gewone” bouwprojecten gaat het om nieuwbouw of renovatie van woningen. Maar tijdens dit project worden de woningen verduurzaamd, (zwaar) versterkt of gesloopt en nieuw gebouwd. De woningen worden zo teruggebouwd dat ze veilig zijn voor de inwoners.

Daarnaast gaat de gemeente op verschillende plekken de openbare ruimte herinrichten en worden er riolerings- en nutswerkzaamheden uitgevoerd.

Tijdens deze grootschalige (versterkings)opgave betekent dat voor de inwoner(s) en hun omgeving de bereikbaarheid, leefbaarheid, veiligheid en communicatie gewaarborgd moet worden. De hoofdaannemers zijn samen met de NCG, Wierden en Borgen en gemeente Groningen daarvoor verantwoordelijk. Door juiste informatievoorziening moet dit leiden tot zo weinig mogelijk hinder en overlast voor de omgeving. NCG begeleidt de particuliere woningeigenaren bij het slopen of versterken van de woningen. Wierden en Borgen begeleidt de huurders bij de versterking, verduurzaming of nieuwbouw van de woningen.

Bouwkranen, busjes, vrachtwagens en graafmachines zullen de weg delen met bijvoorbeeld schoolgaande kinderen, hulpdiensten, inwoners op weg naar hun werk of de supermarkt. Alleen als alle deelnemers rekening met elkaar houden, goed samenwerken en helder communiceren, kunnen we deze (versterkings)opgave veilig tot een goed einde brengen.



Figuur 1: Projectgebied Woltersum

Door de aanpassingen en verduurzaming van de woningen moeten nutspartijen kabels en leidingen vernieuwen en nieuw aanleggen. Daarnaast worden er rioleringswerkzaamheden uitgevoerd en wordt de openbare ruimte opnieuw ingericht. Ook tijdens deze werkzaamheden moet de bereikbaarheid, leefbaarheid, veiligheid, communicatie, welzijn en participatie gewaarborgd worden.

Om zo goed mogelijk alle opdrachtgevers en hoofdaannemers te ondersteunen, heeft InVra plus B.V. in opdracht van de gemeente Groningen een BLVC Masterplan opgesteld. Het BLVC Masterplan wordt doorgenomen met een checklist bij het startoverleg met de aannemer. De checklist is bijgevoegd als bijlage 4 bij dit document.

BLVC staat voor:

- Bereikbaarheid;
- Leefbaarheid;
- Veiligheid;
- Communicatie.

De gemeente wil dat de werkzaamheden in de openbare ruimte zo veilig mogelijk en met zo min mogelijk hinder worden uitgevoerd. Om dit te realiseren is het BLVC Masterplan opgesteld. Het BLVC Masterplan bevat spelregels om de uitvoering van alle werkzaamheden in de openbare ruimte en op het eigen terrein, die van invloed zijn op de leefomgeving en het algemeen belang, in goede banen te leiden. Deze spelregels komen voort uit de risico's die er zijn voor (direct) omwonenden, omgeving en uitvoerders.

We hebben voor alle bovenstaande punten de meest belangrijke risico's in kaart gebracht. Vervolgens hebben we aangegeven welke partij verantwoordelijk is voor het beheersen van het genoemde risico. Daarbij hebben we ook aangegeven wat de rol van de gemeente daarin is, wat de gemeente al heeft geregeld en wat de verantwoordelijkheden van de aannemers en uitvoerders zijn.

### **Leeswijzer**

In dit document introduceren we eerst alle deelnemers van deze (versterkings)opgave. Vervolgens geven we in grote lijnen de planning weer, zodat er een beter beeld ontstaat van wat er allemaal gaat gebeuren. Daarna gaan we dieper in op de afspraken per BLVC onderdeel.

### **Doelstellingen**

Dit BLVC Masterplan is geschreven voor alle betrokken partijen met werkzaamheden in het gebied met als doel om overlast zoveel mogelijk te voorkomen. Het gaat hierbij om bijvoorbeeld: opdrachtgevers, hoofdaannemers, uitvoerders, aardbevingsconsulent, bewonersbegeleider NCG, aardbevingscoaches WIJ Ten Boer, inwoners, NCG, Wierden en Borgen en gemeente Groningen. De betrokken partijen conformeren zich aan de afspraken.

Doel van het BLVC Masterplan is het creëren van bewustwording en het stellen van voorwaarden bij de uitvoering van werkzaamheden in het kader van de (versterkings)opgave. Op deze manier ontstaat er een goede balans tussen het praktisch kunnen uitvoeren van de werkzaamheden in relatie tot een goede bereikbaarheid, leefbaarheid en veiligheid van de directe leefomgeving. Dit moet gebeuren met een voor Woltersum passende communicatie die daarop aansluit.

Het is niet mogelijk om alle overlast weg te nemen of de verkeersveiligheid 100% te kunnen garanderen. Wel kan met het BLVC Masterplan een groot gedeelte ondervangen worden.

In dit document worden de verantwoordelijkheden vastgelegd van aannemers, gemeente Groningen, NCG en Wierden en Borgen. Daarom is in hoofdstuk 3 een overzicht gemaakt van de verschillende

deelgebieden. De kans is groot dat gedurende de uitvoering van de versterkingsopgave nieuwe projecten bekend worden, deze informatie wordt dan ook later toegevoegd aan het document. Zo blijft het BLVC Masterplan een “levend” document.

### **Bijgevoegde documenten**

Bij dit BLVC Masterplan zijn de volgende documenten gevoegd:

- Bijlage 1: Hoofdroute nood- en hulpdiensten;
- Bijlage 2: Ontsluiting bouwverkeer;
- Bijlage 3: Bomenposter;
- Bijlage 4: Checklist BLVC Masterplan.

## **1.1. Meerwaarde van een BLVC Masterplan**

### **Omgevingsmanagement**

Met het BLVC Masterplan worden afspraken gemaakt die over de bereikbaarheid, leefbaarheid en veiligheid gaan en op welke manier gecommuniceerd moet worden met de verschillende belanghebbenden.

### Stakeholdermanagement

Bij de projecten van de verschillende beheersmaatregelen zijn verschillende belanghebbenden betrokken. Hierbij kan het gaan om de opdrachtgever(s), uitvoerders, maar ook andere betrokkenen in het gebied zoals verenigingen, inwoners, dorpsbelangen en de school. Bij het maken van de specifieke afspraken van een project worden deze belanghebbenden meegenomen in het proces voor het opstellen van de afspraken. Hiermee worden de belanghebbenden bij het project betrokken en kan draagvlak gecreëerd worden.

### Risicomanagement

Om dit plan op te stellen, wordt gebruik gemaakt van risicomanagement. Eerst wordt een risicoanalyse gemaakt. Hierbij worden de verschillende risico's in kaart gebracht. Om de kans op het risico te verkleinen worden beheersmaatregelen opgesteld. De beheersmaatregelen voor de risico's vormen de basis van de afspraken in het BLVC Masterplan.

### **Hinderbeperking**

Tijdens de uitvoering van werkzaamheden kunnen verschillende vormen van hinder en overlast voorkomen, denk hierbij bijvoorbeeld aan stof-, geur- en trillingsoverlast. Aan de hand van afspraken in het BLVC Masterplan wordt deze hinder en overlast zoveel mogelijk beperkt.

### **Bouwmanagement**

In de voorbereiding van de werkzaamheden van alle partijen worden de uitvoeringsmaatregelen om hinder en overlast te voorkomen besproken. Hierbij wordt besproken wat de planningen zijn, welke werkzaamheden daarbij precies plaatsvinden, of hier overlast voor de omgeving bij komt kijken en hoe deze overlast zoveel mogelijk beperkt wordt. Ook wordt overlegd hoe wordt omgegaan met klachten.

### **Bouwlogistiek**

In het BLVC Masterplan worden ook routes voor bouwverkeer uitgewerkt en de maatregelen die hierbij komen kijken. Dit is om te voorkomen dat bouwverkeer te veel gaat mengen met autoverkeer, fietsers en voetgangers, aangezien dit gevaarlijke situaties kan opleveren. Ook wordt gekeken naar een logische plek voor een bouwplaats. Hier wordt de route voor het bouwverkeer op aangepast en in sommige gevallen wordt gekozen voor een tijdelijke bouwweg.

### **Gezamenlijk doelen stellen en vastleggen**

Om het BLVC Masterplan zo volledig mogelijk te maken, worden de vakafdelingen van de gemeente Groningen betrokken bij de invulling van het BLVC Masterplan. Op deze manier heeft de aannemer altijd een vaste set met afspraken waarbij de bereikbaarheid, leefbaarheid en veiligheid gewaarborgd is en de communicatiemethoden duidelijk zijn. De opdrachtgever acteert uit dezelfde set afspraken. Per project zijn eventuele maatwerktoevoegingen die specifiek voor dat project gelden.

## 2. Deelnemers, taken en verantwoordelijkheden

Bij de (versterkings)opgave zijn veel verschillende partijen betrokken. Om de rollen, taken en verantwoordelijkheden inzichtelijk te maken is hoofdstuk 2 opgesteld. Hierin worden van de betrokken partijen de taken beschreven. Daarnaast worden de verantwoordelijkheden die zij hebben vanuit BLVC en de aanspreekpunten van iedere partij inzichtelijk gemaakt.

### 2.1. Nationaal Coördinator Groningen

#### Taken

Nationaal Coördinator Groningen (NCG) werkt aan het onderzoeken en versterken van gebouwen in de kern van het aardbevingsgebied. NCG werkt hiervoor samen met de gemeenten in het aardbevingsgebied, de woningcorporaties, de provincie Groningen, Instituut mijnbouwschade en het Rijk.

NCG heeft in deze (versterkings)operatie twee hoofdtaken. De taak als uitvoerder over de (versterkings)opgave in het hele aardbevingsgebied. Daarnaast is de NCG in de rol van bouwheer verantwoordelijk voor de begeleiding van de te versterken woningen in Woltersum. Voor de aanspreekpunten van sloop-, (nieuw) bouw en (versterkings)opgave: zie 'Aanspreekpunten', weergegeven op deze pagina.

NCG draagt samen met de gemeente Groningen en Wierden en Borgen zorg voor het bereikbaar houden van Woltersum en het veilig uitvoeren van de werkzaamheden die gaan plaatsvinden binnen de (versterkings)opgave. Door te zorgen dat de projecten bereikbaar blijven en veilig uitgevoerd worden, wordt de leefbaarheid ook vergroot. Voor de begeleiding van inwoners binnen de (versterkings)opgave in Woltersum heeft NCG ook een coördinerende rol.

#### Verantwoordelijkheden BLVC

- Uitvoering versterking;
- Inrichting van de bouwhubs, opstel- en opslagplaatsen;
- Beheer en onderhoud van de bouwhubs, opstel- en opslagplaatsen, inclusief schone oplevering;
- Opdrachtgever particuliere woningen Woltersum;
- Begeleiding woningeigenaren;
- Tijdelijke huisvesting woningeigenaren en huurders;
- Doornemen checklist BLVC met de aannemers.

#### Aanspreekpunten

- Projectleider versterking NCG;
- Omgevingsmanager NCG.



## 2.2. Gemeente Groningen

### Taken

De gemeente Groningen heeft de regie over de (versterkings)opgave in Woltersum en is opdrachtgever voor de nieuwbouw van de school en de renovatie van de Witte Brug. NCG en Wierden en Borgen treden op als opdrachtgevers voor de sloop- en nieuwbouwwerkzaamheden. In de voorgaande periode hebben de gemeente Groningen, NCG en Wierden en Borgen samen de uitvoering van de (versterkings)opgave in Woltersum voorbereid.

De gemeente Groningen treedt op als opdrachtgever voor de herinrichting van de openbare ruimte. Om de bereikbaarheid, leefbaarheid en veiligheid zo goed als mogelijk te behouden zorgt de gemeente voor enkele tijdelijke voorzieningen. De gemeente ziet erop toe dat alle werkzaamheden zodanig worden uitgevoerd dat de bereikbaarheid, leefbaarheid, veiligheid en communicatie gewaarborgd blijven.

Binnen de bouwhekken op de bouwplaats is de hoofdaannemer eindverantwoordelijk en dient te zorgen voor een veilige situatie. De Bouwinspectie van de gemeente en de Kwaliteitsborger dienen toezicht te houden om ervoor te zorgen dat dit wordt nageleefd.

Toezicht en handhaving die betrekking hebben op werkzaamheden in de openbare ruimte (buiten de bouwhekken) vallen binnen de gemeente onder directie veiligheid. Hiervoor zijn buitengewoon opsporingsambtenaren (boa's) en toezichthouders aangesteld.

De BLVC coördinator dient wel mee te worden genomen in de communicatie bij ontstane situaties ter kennisgeving en voor de bijsturing op gemaakte afspraken. De toezichthouder van de gemeente heeft een signalerende functie en treedt op als er mogelijke gevaarlijke situaties ontstaan. Er wordt gekeken of er geen onaanvaardbare risico's zijn voor de omgeving, zowel voor omwonenden als voor gebruikers van de openbare ruimte. De afspraken om gevaarlijke situaties en overlast te voorkomen zijn vastgelegd in het BLVC Masterplan.

Daarnaast heeft de gemeente Groningen een aardbevingsconsulent in dienst. Deze helpt inwoners om door de bomen het bos weer te zien wat betreft regelgeving, schadevergoeding, versterking, SNN, et cetera. Ook is er vanuit de gemeente Groningen een grote groep aardbevingscoaches werkzaam, zij begeleiden inwoners wanneer de situatie te zwaar wordt.

### Informatieverstrekking

De gemeente wenst dat informatie over de diverse plannings, de te verwachten werkzaamheden en overlast op een eenvoudige, eenduidige en toegankelijk manier inzichtelijk is voor de betrokkenen. De informatie dient te worden aangeleverd door alle uitvoerende partijen.

### Participatie:

Ook is de gemeente verantwoordelijk voor de participatietrajecten. Dit gebeurt volgens het participatiehandboek van de gemeente zelf. Het gaat hierbij om het "[Groninger Participatiewerkboek](#)".

### Verantwoordelijkheden BLVC

- Bereikbaarheid, leefbaarheid, veiligheid en communicatie in de openbare ruimte tijdens de versterking in Woltersum;
- Samen met NCG en Wierden en Borgen verantwoordelijk voor het faciliteren van de uitvoering van de werkzaamheden in Woltersum;
- Informeren over de aard van werkzaamheden en te sturen op de te verwachten hinder en planning;
- Opdrachtgever van NCG;
- Toezichthouder op de nutsbedrijven en nutsaannemer (zie 2.76);
- Opdrachtgever van (tijdelijke) maatregelen in de openbare ruimte;

### Aanspreekpunten

- BLVC Coördinator gemeente Groningen;
- Toezichthouder openbare ruimte gemeente Groningen;
- Projectleider infra gemeente Groningen;
- Gebiedsregisseur Woltersum.

## 2.3. Woningstichting Wierden en Borgen

### Taken

Woningstichting Wierden en Borgen is eigenaar van de huurwoningen in het (versterkings)gebied. Wierden en Borgen bezit woningen in onder andere de plaatsen Hoogkerk, Oosterhoogebrug, Middelbert, Engelbert, Garmerwolde, St. Annen, Ten Boer, Ten Post, Thesinge en Woltersum in de gemeente Groningen.

Wierden en Borgen heeft voor de versterkingsopgave twee taken. Zij heeft een taak als opdrachtgever voor de versterkingsprojecten van de huurwoningen en de nieuwbouw in de Dobbestraat. De andere taak van Wierden en Borgen is de begeleiding van de huurders in Woltersum. Voor de aanspreekpunten van sloop-, (nieuw) bouw en (versterkings)opgave: zie 'Aanspreekpunten', weergegeven op deze pagina.

Wierden en Borgen draagt samen met de gemeente en NCG bij aan het bereikbaar houden van Woltersum. Daarnaast draagt Wierden en Borgen ook bij aan het veilig uitvoeren van de werkzaamheden die gaan plaatsvinden. Door te zorgen dat de werkzaamheden van de aannemer veilig worden uitgevoerd, waarbij de inwoners hun woningen goed kunnen bereiken, wordt de leefbaarheid en het welzijn ook vergroot.

### Verantwoordelijkheden BLVC

- Uitvoering versterking;
- Opdrachtgever nieuwbouwwoningen Dobbestraat;
- Opdrachtgever versterkingsprojecten Woltersum voor de huurwoningen;
- Bewonersbegeleiding voor de huurders.

### Aanspreekpunten

- Projectleider namens Wierden en Borgen;
- Bewonersconsulent namens Wierden en Borgen.

## **2.4. Projectontwikkelaars**

Voorlopig wordt verwacht dat er projectontwikkelaars komen voor de nieuwbouw van de woningen. Verdere informatie wordt nader bepaald.

## 2.5. WIJ Ten Boer

WIJ Ten Boer is een onderdeel van WIJ Groningen. Een organisatie die zich inzet voor welzijn, zorg en ondersteuning in de gemeente Groningen. WIJ staat voor "Wijkteam Inzet" en de organisatie heeft als doel om inwoners van Groningen te ondersteunen bij het op eigen kracht (opnieuw) meedoen in de samenleving.

WIJ Ten Boer is een wijkteam specifiek voor het gebied Ten Boer, waar Woltersum ook onder valt. Het team bestaat uit professionals uit verschillende disciplines, waaronder maatschappelijk werkers, jeugdwerkers en zorgverleners.

### Taak

WIJ Ten Boer kan door de gemeente Groningen worden ingeschakeld wanneer wordt geconstateerd dat inwoners extra ondersteuning nodig hebben als gevolg van de werkzaamheden tijdens de versterkingsopgave. In dergelijke gevallen biedt WIJ Ten Boer aanvullende hulp en begeleiding om de welzijnsbehoeften van de getroffen inwoners te adresseren. Dit kan onder andere bestaan uit psychosociale ondersteuning, praktische hulp bij dagelijkse activiteiten en het faciliteren van toegang tot relevante diensten en voorzieningen.

In de praktijk kan dit betekenen dat WIJ Ten Boer bijvoorbeeld helpt bij:

- Het verstrekken van informatie over de versterkingsplannen en de daarbij behorende procedures;
- Het bieden van hulp bij het invullen van formulieren of het aanvragen van ondersteuning;
- Het organiseren van bijeenkomsten om inwoners te informeren en om hun vragen te beantwoorden;
- Het doorverwijzen naar specialistische hulpdiensten (bijvoorbeeld aardbevingsconsulent) indien nodig.

## 2.6. De aannemers

De hoofdaannemer van een project is verantwoordelijk voor het veilig laten verlopen van de bouwwerkzaamheden en het bouwverkeer. Als er toch schade mocht ontstaan, kan de hoofdaannemer aansprakelijk worden gesteld. Dit geldt ook voor werkzaamheden die in opdracht van de hoofdaannemer door de onderaannemer worden uitgevoerd. Het veilig laten uitvoeren van de werkzaamheden hangt samen met de manier van bouwen, de gevolgen ervan voor de omgeving of de genomen maatregelen om eventuele schades of letsels te voorkomen. De gemeente maakt hierover afspraken met de belanghebbenden in het (versterkings)gebied en legt deze vast in het BLVC Masterplan.

De hoofdaannemer is verantwoordelijk voor de veiligheid op de bouwplaats en voor de aan- en afvoerroute van het bouwverkeer. Vanuit de bouwinspectie van de gemeente, NCG en Wierden en Borgen wordt hierop toegezien en zo nodig ingegrepen. De bouwinspectie en de omgevingsmanager van de NCG staan in contact met de toezichthouder van de gemeente. In het meest extreme geval kan een gevaarlijke situatie leiden tot een bouwstop. De toezichthouder van de gemeente heeft in aanvulling een signalerende rol in de openbare ruimte en spreekt in voorkomende gevallen de hoofdaannemer aan. Afhankelijk van de reactie van de hoofdaannemer en/of de uitvoerende partij kan vervolgens de bouwinspectie worden ingeschakeld.

### Verantwoordelijkheden

- Uitvoering (versterkings)opgave;
- Terugkoppeling naar opdrachtgever over:
  - De aard van de werkzaamheden;
  - De aanpak van de bouwwerkzaamheden;
  - De te verwachten hinder;
  - De planning;
- Informeren onderaannemers over afspraken BLVC Masterplan;
- Naleven afspraken in BLVC Masterplan en checklist BLVC.

### Aanspreekpunten

- Projectleider;
- Hoofduitvoerder.

## 2.7. Nutsbedrijven

Niet alleen de versterkingsopgave vindt plaats, ook de nutsbedrijven gaan aan de slag met het vernieuwen van de kabels en leidingen. Daarbij is de nutsaannemer ook verantwoordelijk voor het bereikbaar, leefbaar en veilig houden van de openbare ruimte. Er wordt ook overlast en hinder verwacht van de nutswerkzaamheden. Daarom heeft de nutsaannemer de verantwoordelijkheid te communiceren over zijn handelen. Alleen hierdoor kan ervoor gezorgd worden dat de openbare ruimte bereikbaar, leefbaar en veilig blijft.

### Taken

De nutsaannemer is in opdracht van Waterbedrijf Groningen, Enexis Netbeheer, Ziggo en KPN en onder toezicht van de gemeente Groningen bezig met het vervangen en vernieuwen van de huidige kabels en leidingen. Ook om ervoor te zorgen dat met de versterkte en verduurzaamde woningen de ondergrondse infrastructuur up-to-date is.

Wanneer de nutswerkzaamheden bekend zijn, wordt dit in het BLVC Masterplan toegevoegd.

### Verantwoordelijkheden

- De belasting op de openbare ruimte zo laag mogelijk houden door:
  - De werkzaamheden zo snel mogelijk af te ronden;
  - Nutssleuf na werkzaamheden zo snel mogelijk te dichten;
  - Vrijkomende grond direct in depot zetten;
  - Vrijkomende verhardingen direct in depot of veilig naast de nutssleuf.
- De bereikbaarheid zo groot mogelijk houden door:
  - Verkeersmaatregelen te nemen conform richtlijn CROW 96B;
  - Geen opslag te laten plaatsvinden op de openbare weg.
- Terugkoppeling naar opdrachtgever over:
  - De aard van de werkzaamheden;
  - De aanpak van de bouwwerkzaamheden;
  - De te verwachten hinder;
  - De planning;
- Informeren onderaannemers over afspraken BLVC Masterplan;
- Naleven afspraken in BLVC Masterplan en checklist BLVC.

### Aanspreekpunt(en)

- Combi Coördinator hoofdinfra;
- Gebiedsmanager Groningen.

### **3. Planning**

De komende jaren gaat er veel gebeuren in Woltersum. In 2020 zijn de eerste werkzaamheden gestart en dit zal doorlopen tot in ieder geval 2028.

#### **Uitvoeringsplanning**

Voor de verschillende projecten binnen Woltersum zijn detailplanningen beschikbaar. Tijdens de werkzaamheden wordt er periodiek een integraal uitvoeringsoverleg gepland. Gedurende dit overleg worden de plannings van de verschillende aannemers en de wijzigingen in deze plannings met elkaar besproken.



## **3.1. Scenario's**

In Woltersum worden verschillende woningen versterkt. Er vinden verschillende soorten versterkingsprojecten plaats in Woltersum, lichte versterkingsprojecten, zware versterkingsprojecten, sloop/nieuwbouw projecten en verduurzamingsprojecten.

### **3.1.1. Lichte versterking**

Een woning wordt licht versterkt op het moment dat er voor de uitvoering van de werkzaamheden tot maximaal 200 bouwbewegingen nodig zijn. Alle woningen die licht versterkt worden vallen onder de NCG. De particuliere eigenaren van deze woningen worden begeleid door de NCG.

### **3.1.2. Zware versterking**

Een woning wordt zwaar versterkt op het moment dat er voor de uitvoering van de werkzaamheden 200 of meer bouwbewegingen nodig zijn. Alle woningen die zwaar versterkt worden, vallen onder de NCG. De particuliere eigenaren van deze woningen worden begeleid door de NCG.

### **3.1.3. Sloop/Nieuwbouw**

Bij sloop/nieuwbouw projecten worden de woningen (bijna) volledig afgebroken en opnieuw gebouwd. De woningen die onder sloop/nieuwbouw vallen, zijn particuliere woningen. De particuliere eigenaren van deze woningen worden begeleid door de NCG.

### **3.1.4. Verduurzaming**

Binnen de verduurzamingsopgave in Woltersum vallen de huurwoningen van Wierden en Borgen.

### 3.2. Deelgebied 1: K. de Boerweg

In deelgebied 1 worden ongeveer 10 woningen verduurzaamd, versterkt, gesloopt en/of nieuw gebouwd. Het gaat in dit deelgebied om de K. de Boerweg 2 tot en met 16. De woningen vallen onder de NCG.

#### Planning

Zodra de werkzaamheden bekend zijn, worden deze opgenomen in de planning.

#### Afspraken

Om hinder en overlast rondom de K. de Boerweg te beperken en voor een veilige woonomgeving voor (direct) omwonenden, worden er afspraken vastgelegd voor aannemers en inwoners.

Afspraken met betrekking tot deelgebied 1:

- De bouwplaats voor de aannemer omvat het rode gebied;
- Bouwverkeer rijdt uitsluitend af en aan via de Bouwerschapweg;
- Parkeren van bouwverkeer vindt uitsluitend plaats binnen de daarvoor toegewezen bouwhubs en parkeerplaatsen;
- De openbare weg langs de bouwplaatsen dient vrij te blijven voor calamiteiten en regulier verkeer;
- Bouwverkeer begeeft zich niet op de Witte Brug.



Figuur 2: Deelgebied 1, K. de Boerweg

### 3.3. Deelgebied 2: Centrum

In deelgebied 2 worden ongeveer 50 woningen verduurzaamd, versterkt, gesloopt en/of nieuw gebouwd. Het gaat in dit deelgebied om de Hoofdweg, Dobbestraat, Bijbelgang, Kerkpad en een deel van de K. de Boerweg. De woningen vallen onder NCG, Wierden en Borgen en projectontwikkelaars. Ook de nieuwbouw van de school valt in dit gebied.

#### Planning

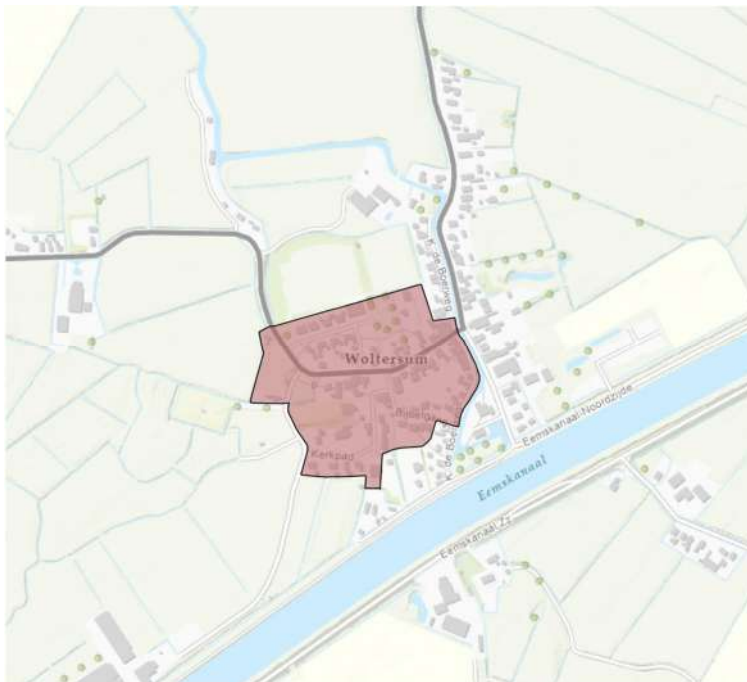
Zodra de werkzaamheden bekend zijn, worden deze opgenomen in de planning.

#### Afspraken

Om hinder en overlast rondom het centrum te beperken en voor een veilige woonomgeving voor (direct) omwonenden, worden er afspraken vastgelegd voor aannemers en inwoners.

Afspraken met betrekking tot deelgebied 2:

- De bouwplaats voor de aannemer omvat het lichtrode gebied;
- Bouwverkeer rijdt uitsluitend af en aan via de Bouwerschapweg;
- Parkeren van bouwverkeer vindt uitsluitend plaats binnen de daarvoor toegewezen bouwhubs en parkeerplaatsen;
- De openbare weg langs de bouwplaatsen dient vrij te blijven voor calamiteiten en regulier verkeer;
- Bouwverkeer begeeft zich niet op de Witte Brug;
- Keren van bouwverkeer in de openbare ruimte is niet toegestaan mits toestemming gegeven is door het bevoegd gezag.



Figuur 3: Deelgebied 2, centrum

### 3.4. Deelgebied 3: Kollerijweg, Eemskanaal Noordzijde en hoge nummers K. de Boerweg

In deelgebied 3 worden ongeveer 35 woningen verduurzaamd, versterkt, gesloopt en/of nieuw gebouwd. Het gaat in dit deelgebied om de Kollerijweg, Eemskanaal Noordzijde en een deel van de K. de Boerweg. De woningen vallen onder de NCG.

#### Planning

Zodra de werkzaamheden bekend zijn, worden deze opgenomen in de planning.

#### Afspraken

Om hinder en overlast rondom het de Kollerijweg en Eemskanaal Noordzijde te beperken en voor een veilige woonomgeving voor (direct) omwonenden, worden er afspraken vastgelegd voor aannemers en inwoners.

Afspraken met betrekking tot deelgebied 3:

- De bouwplaats voor de aannemer omvat het donkerrode gebied;
- Bouwverkeer rijdt uitsluitend af en aan via de Kollerijweg;
- Parkeren van bouwverkeer vindt uitsluitend plaats binnen de daarvoor toegewezen bouwhubs en parkeerplaatsen;
- De openbare weg langs de bouwplaatsen dient vrij te blijven voor calamiteiten en regulier verkeer;
- Bouwverkeer begeeft zich niet op de Witte Brug;
- Keren van bouwverkeer in de openbare ruimte is niet toegestaan mits toestemming gegeven is door het bevoegd gezag.



Figuur 4: Deelgebied 3, Kollerijweg en Eemskanaal Noordzijde

### 3.5. Deel 4: Buitengebied

In deelgebied 4 worden ongeveer 20 woningen verduurzaamd, versterkt, gesloopt en/of nieuw gebouwd. Het gaat in deelgebied om een deel van de Kollerijweg, Bouwerschapweg, Eemskanaal Noordzijde, Eemskanaal Zuidzijde en de Laanweg. De woningen vallen onder de NCG.

#### Planning

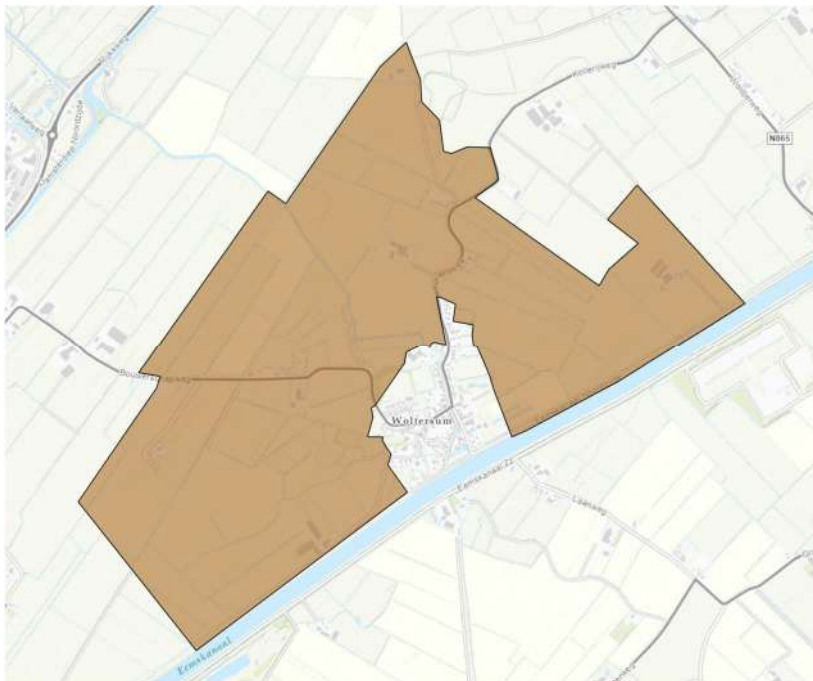
Zodra de werkzaamheden bekend zijn, worden deze opgenomen in de planning.

#### Afspraken

Om hinder en overlast rondom het centrum te beperken en voor een veilige woonomgeving voor (direct) omwonenden, worden er afspraken vastgelegd voor aannemers en inwoners.

Afspraken met betrekking tot deelgebied 4:

- De bouwplaats voor de aannemer omvat het oranje gebied;
- Bouwverkeer rijdt uitsluitend af en aan via de Bouwerschapweg, Kollerijweg of Eemskanaal Noordzijde;
- De openbare weg langs de bouwplaatsen dient vrij te blijven voor calamiteiten en regulier verkeer;
- Bouwverkeer begeeft zich niet op de Witte Brug in Woltersum;
- Keren van bouwverkeer in de openbare ruimte is niet toegestaan mits toestemming gegeven is door het bevoegd gezag.



Figuur 5: Deelgebied 4, het buitengebied

## 4. Algemene wet- en regelgeving

### 4.1. Bestaande wet- en regelgeving

Voor de werkzaamheden van de aannemer is algemene wet- en regelgeving van toepassing. Hieronder is een overzicht gegeven van de wet- en regelgeving die in elk geval van toepassing is naast de afspraken gemaakt door inwoners voor de aannemer.

#### Landelijke wet- en regelgeving

- Op basis van de werkzaamheden in de openbare ruimte is de wegenverkeerswet (WVW) van toepassing;
- Werkzaamheden dienen uitgevoerd te worden conform het Besluit bouwwerken leefomgeving 2024, voorheen Bouwbesluit 2012;
- Werkzaamheden dienen uitgevoerd te worden conform wet ruimtelijke ordening (Wro), opgenomen in de omgevingswet 2024;
- Ten behoeve van de natuur inclusieve maatregelen dient gehandeld te worden conform de Wet natuurbescherming (Wnb), opgenomen in de omgevingswet 2024;
- Op de kwaliteit van de nieuwbouw wordt toezicht gehouden conform de Wet kwaliteitsborging voor het bouwen (Wkb);
- Voor grondwerkzaamheden is de Wet bodembescherming (Wbb) van toepassing, deze is opgenomen in de omgevingswet 2024;
- Voor grondwerkzaamheden is de regelgeving Besluit bodemkwaliteit (Bbk) van toepassing;
- Verkeersmaatregelen dienen uitgevoerd te worden conform de richtlijn CROW 96b<sup>1</sup>;
- Aanwezige asbest dient benaderd te worden volgens het Asbestverwijderingsbesluit 2005;
- De Erfgoedwet bundelt bestaande wet- en regelgeving voor behoud en beheer van het cultureel erfgoed in Nederland.

#### Gemeentelijke wet- en regelgeving

- De aannemer dient zich te conformeren aan onderhavig BLVC Masterplan Groningen;
- De gemeente informeert de aannemer over de mogelijke aanwezigheid van niet geëxplodeerde conventionele explosieven volgens het Historisch vooronderzoek (HVO);
- Werkzaamheden rond bomen dienen zo ingericht te worden dat de bomen niet beschadigd raken, daarvoor wordt verwezen naar de “Bomenposter – Werken rond bomen”.

#### Verplichting voor de aannemer

- Elke aannemer dient een Risico-Inventarisatie en -Evaluatie (RI&E) of een V&G-plan op te stellen en aanwezig te hebben op de bouwplaats;
- De hoofdaannemer is verantwoordelijk voor het informeren van onderaannemers en omwonenden van de afspraken zoals genoemd in het BLVC Masterplan Groningen;
- De nutsaannemers dient zijn werkzaamheden uit te voeren volgens de richtlijn CROW 500, schade voorkomen aan kabels en leidingen.

---

<sup>1</sup> CROW 96b is een richtlijn van CROW die normen en aanbevelingen geeft voor het ontwerp en de aanleg van snelheid remmende maatregelen binnen de bebouwde kom, met als doel het bevorderen van verkeersveiligheid door snelheidsregulering en zichtbaarheid.

## 5. Bereikbaarheid

Bereikbaarheid omvat niet alleen de toegankelijkheid van een bouwlocatie, maar strekt zich uit tot het waarborgen van een goede doorstroming van het verkeer en het minimaliseren van overlast voor zowel inwoners als andere omwonenden.

Dit hoofdstuk biedt een overzicht van de afspraken en beheersmaatregelen die worden getroffen om de bereikbaarheid gedurende de werkzaamheden in de openbare ruimte te waarborgen. Dit is van belang om mogelijke knelpunten te identificeren en hier effectieve oplossingen op toe te passen. Elk specifiek project heeft maatwerk nodig om alle risico's in beeld te krijgen en deze te ondervangen met bijpassende beheersmaatregelen.

Onderstaande afspraken zijn ingedeeld in vier onderdelen. Hierbij zijn de algemene afspraken van toepassing op alle soorten werkzaamheden en is onderscheid gemaakt tussen de verschillende beheersmaatregelen.

De openbare weg mag niet geblokkeerd worden door de aannemer voor overige weggebruikers.

Daarom spreken we af dat:	Wie
er wordt in overleg met de gemeente of NCG geparkeerd op de eigen bouwkevel of op de daarvoor ingerichte plekken op (of rondom) de bouwplaats. Hiervoor zijn bouwhubs ingericht.	aannemer
het materiaal wordt opgeslagen binnen de eigen begrenzing van de bouwplaats of daarvoor ingerichte plekken op de bouwplaats.	aannemer
het materiaal en materieel zo spoedig mogelijk wordt gelost ter voorkoming van overmatige hinder op de openbare weg.	aannemer
het trottoir vrij toegankelijk blijft voor voetgangers.	aannemer

Als we dit niet zouden afspreken dan kan dit leiden tot onveilige (verkeers)situaties en kan overig verkeer niet passeren, omdat de wegen bezet zijn. Hierdoor kan bijvoorbeeld bij een calamiteit de hulpdienst niet ter plaatse komen. Inwoners kunnen niet bij hun woning komen en hun activiteiten niet uitvoeren.



Er moet altijd een extra omleidingsroute zijn om in geval van een calamiteit op bestemming te komen.

Daarom spreken we af dat:	Wie
de openbare weg ook een calamiteitenroute is en minimale beschikbare ruimte houdt van 4,5 meter breed.	aannemer/ gemeente
de openbare weg langs bouwplaatsen niet geblokkeerd wordt.	aannemer
de bouwroutes ook als calamiteitenroute dienen.	gemeente

Als we dit niet zouden afspreken dan kunnen de hulpdiensten in het geval van een blokkering of opstopping niet op locatie komen.

Bouwverkeer moet op een veilige manier naar de bouwplaatsen rijden waarbij de bereikbaarheid gewaarborgd is.

Daarom spreken we af dat:	Wie
bouwverkeer keert binnen de eigen bouwplaats mits er toestemming is gegeven door het bevoegd gezag.	aannemer
adviesroutes worden waar mogelijk ingevoerd voor weg- en fietsverkeer om te scheiden van het bouwverkeer.	gemeente
de wegen zoals weergegeven in de bijlage “ontsluiting bouwverkeer” bestemd zijn voor bouwverkeer en ook voor overige weggebruikers.	aannemer

Als we dit niet zouden afspreken, kan bouwverkeer vast komen te zitten op wegen die daar niet voor bestemd zijn en worden gevaarlijke bouwverkeer-bewegingen zoveel mogelijk beperkt.

Overlast van nutswerkzaamheden moet zoveel mogelijk worden beperkt.

Daarom spreken we af dat:	Wie
stremmingen niet zijn toegestaan mits er toestemming is gegeven door het bevoegd gezag.	nutsaannemer / aannemer
indien noodzakelijk de openbare ruimte wordt vrijgemaakt voor bouwverkeer.	nutsaannemer / gemeente
indien de toegang tot de woning niet mogelijk is door de aanwezigheid van de nutsleuf, er een tijdelijke loopbrug over de nutsleuf wordt aangebracht.	nutsaannemer
ter plaatse van de inritten mantelbuizen worden gelegd en dat de sleuf direct weer aangevuld is om te overrijden.	nutsaannemer
er geen opslag mag plaatsvinden boven op de nutsleidingen.	nutsaannemer / aannemer
tuinen ter plaatse van de nutstracés obstakelvrij zijn gemaakt.	NCG / Wierden en Borgen / eigenaren
in groeigebied van bomen maatregelen conform bijlage “Bomenposter – Werken rond bomen” worden getroffen ter bescherming van de boom.	nutsaannemer / aannemer

Als we dit niet zouden afspreken dan kunnen woningen onbereikbaar zijn, geven werkzaamheden te veel kans op stremmingen en wordt de straatinrichting onnodig beschadigd door bouw- en graafwerkzaamheden. Bovendien mogen de nieuwe nutsleidingen niet beschadigd worden door te hoge bovenbelasting door bouwactiviteiten.

Overbelasting van de wegen en opstoppingen in aanrijroutes moet worden voorkomen.

Daarom spreken we af dat:	Wie
de planningen voor aan- en afvoer van materiaal en materieel worden afgestemd met de BLVC Coördinator.	gemeente / aannemer
er bouwroutes en verkeersmaatregelen ingesteld worden voor het bouwverkeer, die opgevolgd dienen te worden.	gemeente / aannemer

Als we dit niet zouden afspreken dan kunnen wegen en bouwlocaties onbereikbaar zijn, wordt Woltersum onveilig en komt er te veel zwaar bouwverkeer door het omliggende gebied wat overlast, schade aan wegen en onveiligheid kan veroorzaken.

## 6. Leefbaarheid

Het waarborgen van een aangename woon- en werkomgeving voor zowel directe omwonenden als andere belanghebbenden is belangrijk tijdens de werkzaamheden in de openbare ruimte. Dit leefbaarheidsaspect omvat diverse beheersmaatregelen en afspraken die de overlast en hinder tot een minimum beperken.

Dit hoofdstuk biedt een overzicht van de specifieke afspraken en beheersmaatregelen die worden toegepast ter bevordering van de leefbaarheid gedurende de werkzaamheden. Van het verminderen van geluidshinder tot het minimaliseren van stof- en trillingsimpact, elk aspect draagt bij aan het creëren van een omgeving waarin inwoners en andere belanghebbenden zo min mogelijk hinder en overlast ondervinden.

Welzijn is een belangrijk onderwerp binnen leefbaarheid. Projecten in een gebied kunnen de dynamiek van de gemeenschap beïnvloeden. Afspraken met betrekking tot welzijn richten zich op het behoud van sociale samenhang, het minimaliseren van verstoringen in het dagelijks leven en het faciliteren van een positieve interactie tussen de aannemers en de inwoners.

Participatie benadrukt het belang van actieve betrokkenheid van de gemeenschap en andere belanghebbenden bij bouw- en ontwikkelingsprojecten.

Er is weinig ruimte voor fietsers en voetgangers in het bestaande wegprofiel.

Daarom spreken we af dat:	Wie
er maatregelen genomen worden om veilige routes voor langzaam verkeer te creëren.	gemeente / aannemer
bij alle werkzaamheden in de openbare ruimte een voetgangersstrook van tenminste 1 meter aanwezig moet zijn.	aannemer
verkeersmaatregelen genomen worden conform richtlijn CROW 96B.	aannemer
fietsers en voetgangers niet beperkt worden in hun bewegingen.	aannemer

Als we dit niet zouden afspreken dan ontstaat de gevaarlijke situatie dat fietsers en voetgangers een ongeval kunnen krijgen.

Er kunnen ongelukken gebeuren doordat de openbare ruimte vervuild is.

Daarom spreken we af dat:	Wie
de aannemers zelf de verantwoordelijkheid hebben om de weg ter plaatse van de bouwlocatie, nabij hun bouwlocatie en op de bouwplaats doorlopend schoon te houden.	aannemer / gemeente
de reguliere afvalinzameling in stand wordt gehouden.	gemeente
licht bouwmetaal wordt opgeslagen in afgesloten containers of wordt verzwaard en opgeslagen op de eigen bouwplaats of daarvoor ingerichte plekken.	aannemer
trottoirs bij de bouwplaats worden afgedekt met rijplaten.	aannemer

Als we dit niet zouden afspreken dan ontstaan er mogelijk ongelukken door gladheid, beschadigde verhardingen en kan er overlast door zwerfvuil ontstaan.

Er ontstaan trillingen en geluidsoverlast door zwaar bouwverkeer en bouwmethoden.

Daarom spreken we af dat:	Wie
er gebruik wordt gemaakt van boor-/schroefpalen als funderingsmethode.	aannemer / NCG
schade aan nabijgelegen panden voorkomen dient te worden, daarom wordt de aannemer dringend geadviseerd 0-metingen uit te voeren op panden binnen een straal van 50 meter van het bouwterrein.	gemeente / NCG
we bij transporten rekening houden met de mensen en verkeer om ons heen.	aannemer
we gebruik maken van omzichtige sloopmethoden waarbij stof-, geur-, en trillingsoverlast beperkt worden als in bouwbesluit 8.3, 8.4 en 8.5.	aannemer
de geluidsoverlast niet hoger mag zijn dan de vastgestelde waarden in het bouwbesluit 8.3.	aannemer
we uitgaan van werkmethoden die zo min mogelijk trillingen veroorzaken als in het bouwbesluit 8.4.	aannemer
er uitsluitend werkzaamheden plaatsvinden tussen 07:00 - 19:00 van maandag tot en met vrijdag.	aannemer

Als we dit niet zouden afspreken dan ontstaat er mogelijk schade aan bestaande panden en worden omwonenden emotioneel onnodig zwaarbelast. Men beperkt dan de veiligheid en leefbaarheid voor elkaar.



Bij schade aan de openbare ruimte moet er altijd een aannemer beschikbaar zijn om dit snel op te lossen. Ook na afloop moet de kwaliteit en kwantiteit voldoen aan de vooraf gestelde eisen.

Daarom spreken we af dat:	Wie
de onderhoudsaannemer van de gemeente beschikbaar is om herstelmaatregelen aan verhardingen uit te voeren.	toezichthouder gemeente
bij kapotte straatverlichting direct vervanging plaatsvindt en indien noodzakelijk tijdelijke verlichting wordt geplaatst.	toezichthouder gemeente
bij aanrijshade van een element in de openbare ruimte direct melding wordt gedaan bij de toezichthouder van de gemeente.	aannemer
bij aanrijshade van een element in de openbare ruimte direct reparatie plaatsvindt.	toezichthouder gemeente

Als we dit niet zouden afspreken dan kunnen er gevaarlijke situaties ontstaan in de openbare ruimte.

Voor de flora en fauna gelden een aantal verplichtingen.

Daarom spreken we af dat:	Wie
bebouwing op tijd natuurvrij gemaakt is.	NCG / Wierden en Borgen / gemeente
tuinen op tijd natuurvrij gemaakt zijn.	NCG / Wierden en Borgen / gemeente
er herstelmaatregelen plaatsvinden om de ecologische belangen te behartigen (bijvoorbeeld het plaatsen van nestkasten).	NCG / Wierden en Borgen / gemeente
gewerkt wordt volgens de Bomenposter “Werken rond bomen”, zie bijlage 3.	aannemer
boombescherming wordt toegepast om beschadiging te voorkomen.	gemeente / aannemer
de verplichte natuur inclusieve maatregelen worden genomen.	gemeente / aannemer / NCG / Wierden en Borgen
indien een BEA aanwezig is de afspraken hierin worden vastgelegd en nageleefd.	aannemer
actief wordt ingezet op de signalering van de Japanse Duizendknoop en het indien aanwezig het bevoegd gezag wordt geïnformeerd.	aannemer

Als we dit niet zouden afspreken dan kan men in de situatie terechtkomen dat door toch te slopen een delict wordt begaan met vergaande consequenties.

Op en rond de bouwplaats dienen maatregelen te worden genomen om de leefbaarheid te waarborgen.

Daarom spreken we af dat:	Wie
er gebruik wordt gemaakt van bouwhekken om de bouwplaats af te schermen van de openbare ruimte en de privacy van omwonenden gewaarborgd wordt.	aannemer
de bouwplaats afgesloten wordt na beëindiging van de werkdag.	aannemer
de bouwverlichting wordt uitgeschakeld na beëindiging van de werkdag.	aannemer

Als we dit niet zouden afspreken kunnen er ongevallen met ongenodigde op de bouwplaats ontstaan of kunnen inwoners overlast ondervinden van licht in de nacht.

Tijdens de sloop- en bouwwerkzaamheden wordt er druk uitgeoefend op het milieu.

Daarom spreken we af dat:	Wie
er gebruik wordt gemaakt van duurzame sloopmethoden waarbij verschillende afvalstromen worden benut.	aannemer
waar mogelijk gebruik wordt gemaakt van milieuvriendelijk materieel.	aannemer
gemotoriseerde materieel indien niet in gebruik voor langer dan drie minuten uitgeschakeld wordt.	aannemer

Als we dit niet zouden afspreken vindt er mogelijk onnodige vervuiling plaats van het milieu.

Indien er een vervuiling aangetroffen wordt dient ingegrepen te worden.

Daarom spreken we af dat:	Wie
bodemverontreinigingen verwijderd worden en de omliggende grond indien nodig moet worden gesaneerd.	aannemer
septic tanks moeten buiten gebruik gesteld en/of verwijderd worden als er een mogelijkheid is om de riolering aan te sluiten op het aanwezige, gemeentelijke riool.	aannemer
bij aantreffen van asbest dit verwijderd en gesaneerd moet worden.	aannemer

Als we dit niet zouden afspreken dan kan er gevaar ontstaan voor de volksgezondheid.

De belangen van de (direct) omwonenden worden meegenomen in de besluitvorming. De (versterkings)opgave als gevolg van aardbevingen heeft niet alleen gevolgen voor woningen, maar ze hebben ook gevolgen voor het sociaal functioneren en gezondheid van inwoners in het bevingsgebied.

Daarom spreken we af dat:	Wie
er een sociale en/of maatschappelijk werker wordt ingezet om de verschillende belangen te behartigen.	WIJ Ten Boer
er in geval van sterk ervaren overlast voor inwoners door sloop- en bouwwerkzaamheden een oplossing gezocht wordt met de BLVC Coördinator.	BLVC
bij meldingen van inwoners er terugkoppeling plaatsvindt op de genomen maatregel.	gemeente
aannemers en maatschappelijk werkers op de hoogte zijn van elkaars activiteiten en de contactgegevens uitgewisseld worden in geval van noodzaak.	gemeente / aannemer / WIJ Ten Boer
planningen en wijzigingen in de planning worden gecommuniceerd met de maatschappelijk werkers die werkzaam zijn in het desbetreffende gebied.	gemeente / aannemers / WIJ Ten Boer
maatschappelijk werkers stellen de projectorganisatie op de hoogte van inwoners met sociaal-emotionele problematiek, zodat hier extra aandacht aan besteed kan worden rekening houdend met de AVG.	WIJ Ten Boer
voor sociaal-maatschappelijke voorzieningen ondersteuning aanwezig is vanuit WIJ Groningen.	gemeente / WIJ Ten Boer
er een sociale coach en/of inwonersbegeleider wordt ingezet om de verschillende belangen te behartigen.	NCG / Wierden en Borgen / WIJ Ten Boer
kwetsbare mensen ontlast worden door een passende maatregel toe te passen om deze mensen tegemoet te komen.	gemeente / aannemer / WIJ Ten Boer

Anders kunnen er conflicten plaatsvinden tussen inwoners onderling of tussen inwoners en de uitvoerende partijen. Dat zorgt voor vertraging in het bouwproces en het verminderen van de leefbaarheid en welzijn van inwoners en (direct) omwonenden.

De betrokkenheid en inspraak van de inwoners van Woltersum worden gewaarborgd.

Daarom spreken we af dat:	Wie
inwoners betrokken worden bij het opstellen van specifieke afspraken per project in Woltersum.	gemeente / NCG
inwoners een aanspreekpunt (BLVC Coördinator) hebben tijdens de uitvoering van de werkzaamheden waar ze terecht kunnen met vragen, opmerkingen en voorstellen.	gemeente / NCG / aannemer
mate van participatie door inwoners bepaald wordt aan de hand van het participatiewerkboek van de gemeente Groningen.	gemeente

Als we dit niet zouden afspreken, dan kunnen er geschillen ontstaan tussen inwoners, aannemers en opdrachtgevers. Dit kan zorgen voor extra kosten en vertraging van het project.

## 7. Veiligheid

Veiligheid is een voorwaarde voor een succesvolle en verantwoorde uitvoering van de werkzaamheden in de openbare ruimte. In dit hoofdstuk worden de specifieke afspraken en beheersmaatregelen beschreven die we nemen om de veiligheid te waarborgen gedurende alle werkzaamheden in de openbare ruimte. Hierbij kan gedacht worden aan bouwplaats beveiliging, het afbakenen van veiligheidszones waar kinderen kunnen spelen of afspraken over de veiligheid van bouwverkeer.

In dit hoofdstuk worden de diverse veiligheidsmaatregelen beschreven die worden geïmplementeerd. Dit gebeurt op basis van het identificeren van risico's waarbij beheersmaatregelen worden opgesteld ten behoeve van de veiligheid.

Elke aannemer wordt geacht een project specifiek Risico-inventarisatie- en Evaluatieplan (RI&E) en/of een veiligheidsplan (V&G-plan) op te stellen om de risico's op de eigen bouwplaats met de daarbij behorende maatregelen in kaart te brengen.



Er kunnen storingen in de nutsleidingen op de bouwplaats of in de openbare ruimte ontstaan door overmatige belasting.

Daarom spreken we af dat:	Wie
we geen bouwmaterialen opslaan boven op het nutstracé zonder toestemming.	aannemer
er voorafgaande aan de start van de sloop- en bouwwerkzaamheden een KLIC-melding gedaan wordt.	aannemer
bouwmaterialen op de eigen bouwkevel worden opgeslagen of op daarvoor ingerichte plekken.	aannemer

Als we dit niet zouden afspreken dan kan er uitval van nutsvoorzieningen plaatsvinden en kunnen er naast hinder en schadeclaims calamiteiten ontstaan.

Door gebruik van sloop-, bouw-, en transportmethoden die trillingen in de ondergrond genereren kan er overlast en schade aan eigendommen van derden ontstaan.

Daarom spreken we af dat:	Wie
er actief wordt ingezet op sloop-, bouw-, en transportmethoden die geen of beperkte trillingen genereren.	NCG / Wierden en Borgen / gemeente / aannemer

Als we dit niet zouden afspreken dan kan de aannemer aansprakelijk worden gesteld voor schade aan omliggende woningen en zou de veiligheid beïnvloed worden.

Door onbekendheid van de plaatselijke situatie bij transporteurs kunnen er gevaarlijke situaties ontstaan door bouwverkeer.

Daarom spreken we af dat:	Wie
de transporteur zich houdt aan de door de aannemer opgegeven planning.	aannemer
de bermen regelmatig gemaaid worden om voldoende zicht te houden.	gemeente
verdiepte bermen worden uitgevuld met freesasfalt.	gemeente
de transporteur op de hoogte gesteld wordt van de plaatselijke situatie van bouwroutes en -wegen voor bouwverkeer en de snelheidswijziging.	aannemer
dat al het uitzonderlijk vervoer minimaal 48 uur van tevoren wordt aangemeld door de aannemer bij de afdeling verkeersveiligheid van de gemeente Groningen. Daarnaast moet de BLVC Coördinator op de hoogte gebracht worden.	aannemer

Als we dit niet zouden afspreken dan is er verhoogde kans op schade en ongelukken op locaties die niet geschikt zijn voor zwaar vrachtverkeer. De wegen buiten de bouwroute om zijn niet gedimensioneerd op bouwverkeer.

De draagkracht van de bodem in Woltersum kan variëren.

Daarom spreken we af dat:	Wie
er bij het gebruik van kranen en zwaar materieel gewerkt wordt volgens de daarvoor geldende wet- en regelgeving.	aannemer
er bodemdruk verdelende maatregelen genomen worden, zoals bijvoorbeeld bij het plaatsen van een bouwkraan.	aannemer

Als we dit niet zouden afspreken dan kan er sprake zijn van onveilige en gevaarlijke situaties waarbij er kans is op persoonlijk letsel waarvoor de aannemer aansprakelijk is.

Het bouwverkeer dient rekening te houden met de verkeersmaatregelen die getroffen zijn.

Daarom spreken we af dat:	Wie
tijdens start- en eindschooltijden (maandag tot en met donderdag 8:00 tot 8:45 en 14:00 tot 14:30 en op vrijdag 8:00 tot 8:45 en 12:15 tot 12:45) geen bouwverkeer mogelijk is. Bij hoge uitzondering en in overleg kan hiervan worden afgeweken. Dit in verband met de veiligheid van de schoolgaande kinderen.	aannemer
er gebruik gemaakt wordt van de opgestelde bouwroutes door de gemeente.	aannemer
(onnodige) achteruitrijbewegingen van bouwverkeer niet zijn toegestaan of begeleid worden door een persoon ter plaatse die de omgeving in de gate houdt. Bouwverkeer moet gebruik maken van de aangegeven bouwroutes.	aannemer / gemeente
er verkeersmaatregelen genomen worden.	gemeente
de transporteur bewust wordt gemaakt van de getroffen verkeersmaatregelen.	aannemer
de BLVC Coördinator zo nodig ingrijpt om op basis van de afspraken en planning de transportbewegingen te sturen.	gemeente / BLVC Coördinator
er geen zicht belemmerende opslag van materiaal en materieel plaatsvindt in de openbare ruimte.	aannemer
zones gecreëerd en behouden worden waar kinderen zonder directe invloed van bouwverkeer en -werkzaamheden kunnen bewegen.	gemeente
bebording geplaatst wordt conform de Wegenverkeerswet.	gemeente
verkeersmaatregelen zijn afgestemd op de conform richtlijn CROW 96B.	aannemer

Als we dit niet zouden afspreken dan kunnen er ongelukken veroorzaakt worden en kan de aannemer aansprakelijk gesteld worden voor de schade.

De bouwplaats inrichting dient te voldoen aan ARBO en VGM eisen.

Daarom spreken we af dat:	Wie
er bouwhekken op de eigen bouwkevels geplaatst worden.	aannemer
er verkeersmaatregelen getroffen worden bij transportbewegingen die dat vereisen.	aannemer
een project specifiek veiligheids- en gezondheidsplan (V&G-plan) en/of risico-inventarisatie en evaluatieplan (RI&E) aanwezig is op de bouwplaats.	aannemer
bij obstakels in de openbare ruimte markeringen, reflecterende maatregelen, schildjes, et cetera worden geplaatst.	aannemer
er markeringen ten behoeve van voetgangersstroken worden geplaatst.	aannemer

Als we dit niet zouden afspreken dan kan de aannemer aansprakelijk gesteld worden voor persoonlijke ongevallen op of nabij de bouwplaats, zelfs al zouden betrokken mensen daar niets te zoeken hebben.

De grondwerkzaamheden dienen veilig te worden uitgevoerd.

Daarom spreken we af dat:	Wie
er voorafgaand aan de werkzaamheden bodemonderzoek wordt uitgevoerd op mogelijk verontreinigingen.	aannemer
er gewerkt wordt volgens de geldende wet- en regelgeving over graven in de ondergrond.	aannemer

Als we dit niet zouden afspreken kunnen personen in aanraking komen met gevaarlijke stoffen.

## 8. Communicatie

Communicatie gaat verder dan informatie verstrekken; het gaat om het creëren van begrip, betrokkenheid en het anticiperen op vragen en zorgen vanuit de omgeving.

Ten behoeve van de werkzaamheden in de openbare ruimte zijn verschillende communicatieniveaus te onderscheiden, waarvoor iedere betrokken partij verantwoordelijk is. Het onderscheid is grofweg te maken op de volgende niveaus:

1. **Interne communicatie:** Dit is de communicatie tussen de projectgroep leden, de aannemers, het kernteam en het bouwteam.  
Verantwoordelijkheden zijn: Delen van plannings, uitvoeringsafspraken, wijzigingen en knelpunten en het tijdig (10 werkdagen) delen van conceptdocumenten.
2. **Inwonerscommunicatie:** Dit is de communicatie tussen de projectgroep/aannemers en de inwoners van het gebied. Daarbij is zoveel als mogelijk rekening gehouden met de AVG.  
Verantwoordelijkheden zijn: Op de hoogte stellen van planning, mogelijke vormen van hinder en overlast en werkzaamheden op de korte termijn.
3. **Omgevingscommunicatie:** Dit is de communicatie tussen de projectgroep/aannemers en de inwoners inclusief omgeving.  
Verantwoordelijkheden zijn: Op de hoogte stellen van de werkzaamheden en de mogelijke vormen van hinder en overlast.
4. **Externe communicatie:** Dit is de communicatie tussen samenwerkingspartners zoals, Rijkswaterstaat, andere provincies, et cetera.  
Verantwoordelijkheden zijn: Op de hoogte stellen van de werkzaamheden en de mogelijke vormen van hinder en overlast.

In dit hoofdstuk zijn de communicatieafspraken uiteengezet.



Communicatie staat centraal in hoe iedereen in het traject geïnformeerd wordt over de werkzaamheden en de gevolgen hiervan. Hoe meer iedereen weet van wat zij kunnen verwachten van de werkzaamheden, hoe minder men verrast wordt door de gevolgen en hoe beter men zich hierop kan voorbereiden. Om met de omgeving te communiceren, wordt zoveel mogelijk gebruik gemaakt van de Bouwapp. Dit is de verantwoordelijkheid van de aannemers, gemeente, Wierden en Borgen, NCG en inwoners samen.

Daarom spreken we af dat:	Wie
hoofdplanningen worden gedeeld met de BLVC Coördinator.	aannemer
knelpunten in planningen, zo nodig op aanwijs van de BLVC Coördinator, onderling tussen aannemers worden besproken.	aannemer / gemeente
we periodiek bijeenkomsten (indien nodig met inwoners) organiseren om informatie te verstrekken en knelpunten/zorgen te bespreken.	NCG / Wierden en Borgen / gemeente
we gehoor geven aan de aanwijzingen van de BLVC Coördinator en elkaar aanspreken op gevaarlijke situaties.	NCG / Wierden en Borgen / gemeente / aannemer
exceptionele transporten conform de daarvoor geldende wet- en regelgeving 48 uur van tevoren worden aangemeld voor toestemming en daarna via de Bouwapp worden aangekondigd.	NCG / Wierden en Borgen / gemeente / aannemer
we planningen en werkmethoden via de BLVC Coördinator verplicht op elkaar afstemmen, zo nodig in overleg met de projectleider versterking.	NCG / Wierden en Borgen / gemeente / aannemer
onderlinge afstemming laten plaatsvinden voor de verschillende projecten en programma's.	NCG / Wierden en Borgen / gemeente / aannemer
omwonenden direct geïnformeerd worden bij bijzonderheden, zoals; tijdelijke afzettingen, extra lawaai, kraanwerkzaamheden en dergelijke.	NCG / Wierden en Borgen / gemeente / aannemer
de toezichthouder bouw toestemming geeft om verder te gaan met de werkzaamheden bij het bereiken van mijlpalen in het bouwproces, zoals het uitzetten of storten van de fundering.	aannemer / gemeente
de aannemer zijn onderaannemers op de bouwlocatie informeert over de afspraken gemaakt in het BLVC Masterplan en checklist BLVC.	aannemer
er in geval van sterk ervaren overlast voor inwoners door sloop- en bouwwerkzaamheden een oplossing gezocht wordt met de BLVC Coördinator.	gemeente / Wierden en Borgen / NCG

Als we dit niet zouden afspreken kunnen er knelpunten in de openbare ruimte ontstaan en tussen de verschillende projecten.

De bereikbaarheid van de contactpersonen moet duidelijk georganiseerd zijn.

Daarom spreken we af dat:	Wie
de e-mailadressen van de contactpersonen bekend zijn bij de aannemers en de inwoners.	gemeente / NCG / Wierden en Borgen
er een lijst met contactpersonen komt, in de Bouwapp, met vermelding van naam, rol, mail en telefoonnummer, waardoor het juiste aanspreekpunt snel is gevonden.	gemeente / NCG / Wierden en Borgen
we ook de mensen bereiken die geen gebruik maken van het internet door middel van een brief.	gemeente / NCG / Wierden en Borgen

Als we dit niet zouden afspreken dan kan niet gewaarborgd worden dat de communicatie tussen aannemer, inwoner, gemeente, NCG en Wierden en Borgen goed verloopt.

De aannemer dient geïnformeerd te zijn over de eigen verantwoordelijkheid voor de omgeving tijdens het bouwproces.

Daarom spreken we af dat:	Wie
de aannemer en inwoner alert zijn op het bijhouden van nieuwe informatie en daarnaar handelen.	aannemer / inwoner / gemeente / NCG / Wierden en Borgen
de aannemer op tijd op de hoogte is van de mogelijke risico's en de daaraan verbonden verantwoordelijkheden.	aannemer / inwoner / gemeente / NCG / Wierden en Borgen

Als we dit niet zouden afspreken dan kunnen er onnodige risico's ontstaan met kans op schade en overlast.

## 9. Communicatiegegevens

Het BLVC Masterplan heeft als doel om alle (direct) betrokkenen zoals inwoners, (direct) omwonenden, aannemers en de gemeente Groningen op de hoogte te stellen van alle geplande werkzaamheden en de afspraken die daarop geformuleerd zijn. Hierbij is het van groot belang dat er goed en regelmatig met alle partijen gecommuniceerd wordt. Het streven is om de informatieverstrekking zo laagdrempelig mogelijk te maken en te zorgen dat iedereen voorzien is van dezelfde en laatste informatie. De informatievoorziening vindt naar behoefte plaats, om zo alle betrokkenen op de hoogte te houden en de voortgang en eventuele aanpassingen snel te kunnen doorvoeren. De communicatie is er bovendien op gericht om in gesprek te blijven en snel en adequaat te reageren op eventuele vragen en/of klachten.

Tijdens de werkzaamheden van de verschillende beheersmaatregelen wordt gecommuniceerd op verschillende niveaus: inwoners-, omgevings- en publiekscommunicatie. Gezamenlijk zijn de uitvoerende partijen (aannemers, NCG, Wierden en Borgen en de gemeente Groningen) hiervoor verantwoordelijk en stemmen onderling af wie welke communicatie op zich neemt.

Er wordt onder andere gebruik gemaakt van de volgende communicatiemiddelen voor alle betrokkenen:

- Bouwapp
- (Digitale) nieuwsbrief;
- Brieven;
- Bijeenkomsten;
- Klankbordgroep;
- Inloopspreekuur elke dinsdag van 13:00 – 15:00 uur en elke donderdag van 10:00 tot 12:00 uur.

### Contactgegevens gemeente Groningen:

- BLVC Coördinator;
- Projectleider infra sloop/nieuwbouw;
- Projectleider versterking;
- Directievoerder beheer en onderhoud openbare ruimte;
- Toezichthouder.

### Contactgegevens NCG:

- Bouwtoezichthouder NCG;
- Omgevingsmanager NCG;
- Projectleiders NCG die actief zijn in Woltersum;

### Contactgegevens Wierden en Borgen:

- Projectleider namens Wierden en Borgen;
- bewonersconsulent namens Wierden en Borgen.

### Contactgegevens Aannemer:

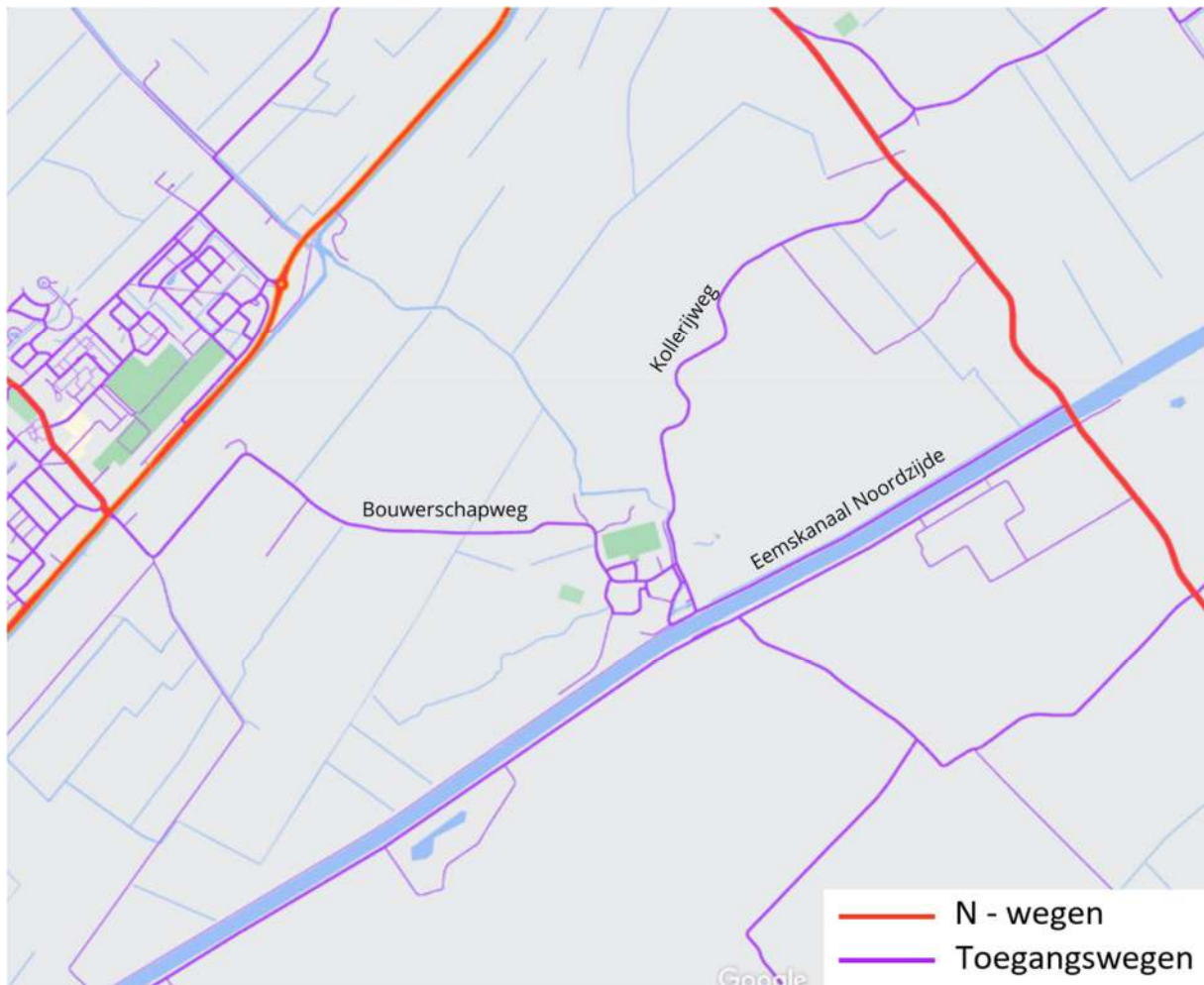
- Projectleider;
- Hoofduitvoerder.

## 10. Bijlagen

1. Hoofdroute nood- en hulpdiensten;
2. Ontsluiting bouwverkeer;
3. Bomenposter;
4. Checklist BLVC Masterplan.

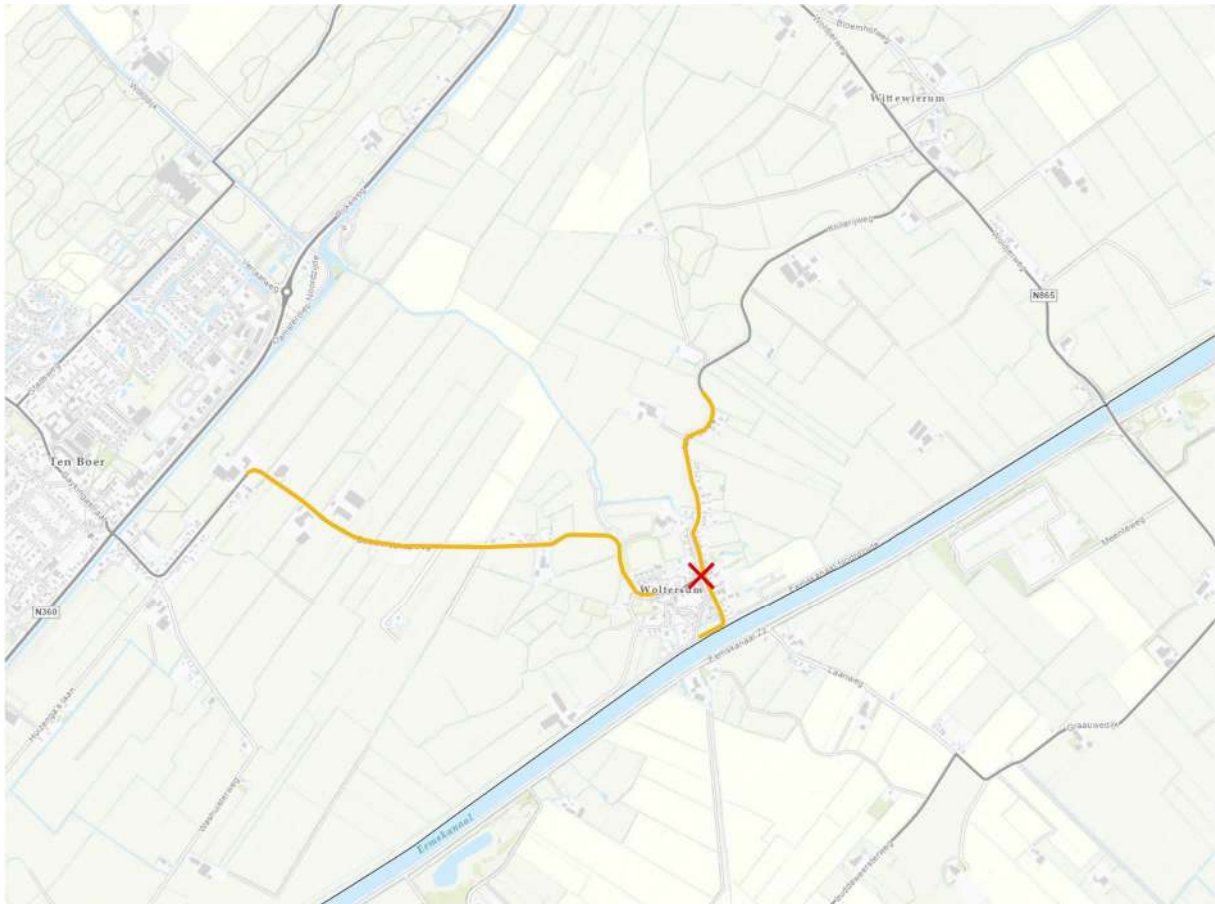
## Bijlage 1: Hoofdroute nood- en hulpdiensten

Woltersum is voor nood- en hulpdiensten bereikbaar vanaf N865 via de Kollerijweg en vanaf de N360 via de Bouwerschapweg. Tevens is Woltersum bereikbaar vanaf Eemskanaal Noordzijde.

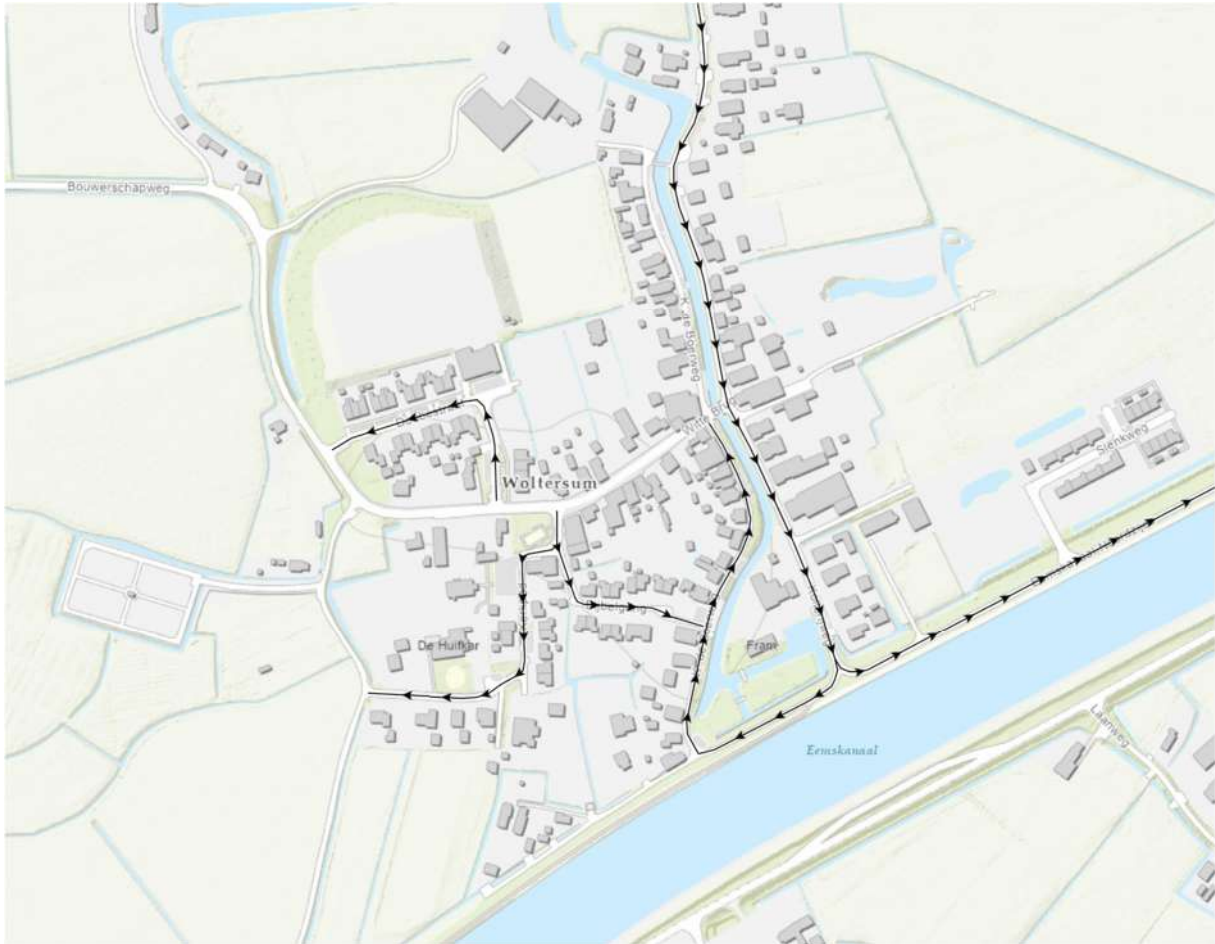


## Bijlage 2: Ontsluiting bouwverkeer

Bouwverkeer kan gebruik maken van de hoofdwegen die naar en door Woltersum lopen. Het gaat hierbij om de Bouwerschapweg en de Kollerijweg. Per project wordt gekeken naar de veiligste route om het bouwverkeer langs te laten gaan. De witte brug (zie locatie rode kruis) is niet toegankelijk voor bouwverkeer.



In het dorp wordt gebruik gemaakt van éénrichtingsverkeer. Onderstaande afbeelding geeft de verkeerscirculatie in het dorp weer. De wegen waar pijlen in staan, is éénrichtingsverkeer. De overige wegen blijven tweerichtingsverkeer.

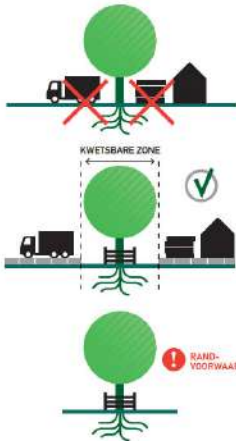




## Bijlage 3: Bomenposter

# WERKEN ROND BOMEN

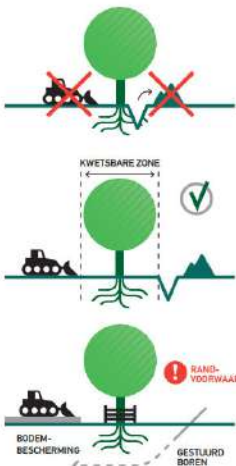
## OPSLAG, PARKEREN EN TRANSPORT



Voor opslag, parkeren en transport gelden randvoorwaarden binnen de kwetsbare boomzone. Bijvoorbeeld het plaatsen van drukverdelende rijplaten.

⚠️ Randvoorwaarden moeten worden uitgewerkt in een goedgekeurd Werkplan!

## GRAVEN, OPHOGEN EN ANDERE BODEM-BEWERKINGEN

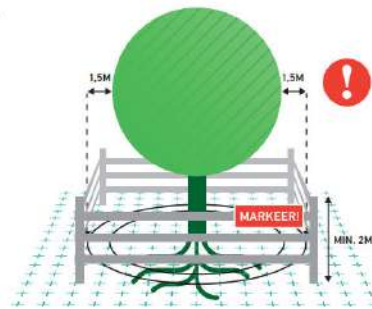


Voor graven, ophogen en bodembewerking gelden randvoorwaarden binnen de kwetsbare boomzone. Bijvoorbeeld minimale graafafstanden en wortelbescherming.

⚠️ Randvoorwaarden moeten worden uitgewerkt in een goedgekeurd Werkplan!

Kabelgoten, mantelbuizen en gestuurd boren bieden soms een goed alternatief. Let bij grond- en graafwerkzaamheden ook op kabels en leidingen (KLIC-melding, WION).

## KWETSBARE BOOMZONE



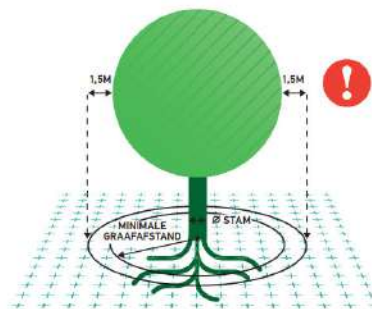
⚠️ Werkzaamheden en de opslag van materiaal en materieel zijn binnen de KWETSBARE BOOMZONE alleen toegestaan MET TOESTEMMING (goedgekeurd Werkplan).

## RANDVOORWAARDEN EN EISEN

1. Plaats een niet-verplaatsbare fysieke bescherming rond de boom (vanaf 10 cm tot minimaal 2 m boven het maaiveld) en markeer deze als beschermd boomgebied.
2. Binnen elke kwetsbare boomzone zijn de uitvoering van werkzaamheden en de opslag van materiaal en materieel alleen toegestaan met toestemming via een door de opdrachtgever of directie goedgekeurd Werkplan.
3. Binnen elke kwetsbare boomzone gelden randvoorwaarden die uitgewerkt moeten zijn in het goedgekeurde Werkplan. Deze randvoorwaarden worden in de regel opgesteld aan de hand van een Bomen Effect Analyse (BEA).
4. Het Werkplan vermeldt gedetailleerd (per boom) wanneer, op welke wijze, volgens welke randvoorwaarden en met welk materieel en welke hulpmiddelen werkzaamheden binnen de kwetsbare boomzone moeten worden uitgevoerd.
5. Werkzaamheden mogen de duurzame instandhouding van de boom nooit in gevaar brengen.
6. Graafwerkzaamheden binnen de kwetsbare boomzone zijn uitsluitend toegestaan met toestemming via het goedgekeurde Werkplan.

### LEIDRAAD MINIMALE GRAAFAFSTANDEN (INDICATIEF)

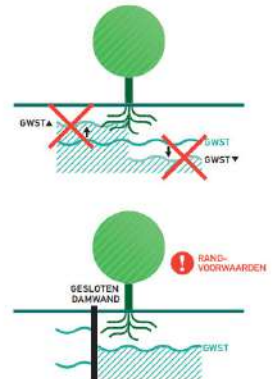
Stam Ø	Minimale graafafstand vanuit het hart van de stamvoet	Eenzijdige wortelontwikkeling of scheefstaande boom (trekzijde)
20 cm	> 1,25 m	2,0 m
40 cm	> 1,50 m	2,5 m
60 cm	> 1,75 m	3,0 m
80 cm	> 2,25 m	3,5 m
100 cm	> 2,50 m	4,0 m
150 cm	> 3,50 m	5,0 m



⚠️ Kwetsbare boomzone = Kroonprojectie + 1,5 meter

Kijk voor aanvullende informatie over randvoorwaarden en een goedgekeurd Werkplan op: [www.bomenposter.nl](http://www.bomenposter.nl)

## BRONBEMALING EN VERANDERINGEN IN GRONDWATERSTAND



Voor bronbemalingen en veranderingen in de grondwaterstand gelden zowel binnen als buiten de kwetsbare boomzone randvoorwaarden. Bijvoorbeeld het toepassen van een gesloten bronbemaling.

⚠️ Randvoorwaarden moeten worden uitgewerkt in een goedgekeurd Werkplan!

## VLOEISTOFFEN EN GASSEN



Bodemvreemde gassen en vloeistoffen kunnen grote schade veroorzaken aan de groeiplaats van een boom.

Houd gassen en vloeistoffen, maar ook cementmolens en (water)afvoeren, op grote afstand van de kwetsbare boomzone!

## SNOEIWERKZAAMHEDEN



Het snoeien van bomen is alleen toegestaan met toestemming van de opdrachtgever of directie, ook wanneer er enkel sprake is van een gebroken of beschadigde tak.



## Bijlage 4: Checklist BLVC Masterplan

## Checklist BLVC Masterplan Woltersum gemeente Groningen

### Toelichting

Hoofdaannemers en bouwers moeten een zo goed mogelijk beeld schetsen van de invloed die hun project heeft op de omgeving. Ook moeten zij aangeven welke maatregelen zij nemen om onveilige situaties in de openbare ruimte te voorkomen en hinder bij het uitvoeren van bouw- en sloopwerkzaamheden te beperken. Dit formulier is bedoeld om met hoofdaannemers en bouwers op een eenduidige en eenvoudige wijze BLVC werkafspraken vast te leggen.

### Wat is BLVC?

#### BLVC staat voor Bereikbaarheid, Leefbaarheid, Veiligheid en Communicatie

Dat zijn zes belangrijke aspecten waar tijdens een bouwproject de aandacht naar uit moet gaan. Aan de hand van de BLVC-systematiek komen opdrachtgevers van projecten en hun hoofdaannemers tot goede afspraken met de omgeving van het project met als doel dat de omgeving zo min mogelijk hinder ervaart. Het project kan dan zo soepel mogelijk tot een goed einde gebracht worden. Hoewel werken zonder overlast te veroorzaken niet mogelijk is, kunnen er wel maatregelen op de verschillende BLVC gebieden worden genomen om de hinder acceptabel te maken.

### Algemene gegevens

Sloop	<input type="checkbox"/>	Verduurzamingswerkzaamheden	<input type="checkbox"/>
Nieuwbouw	<input type="checkbox"/>	Nutswerkzaamheden	<input type="checkbox"/>
Lichte versterking	<input type="checkbox"/>	Rioolwerkzaamheden	<input type="checkbox"/>
Zware versterking	<input type="checkbox"/>	Overig	<input type="checkbox"/>

### Soort project

### Naam opdrachtgever

### Naam hoofdaannemer

### Contactpersonen tijdens werkzaamheden

Naam	Telefoonnummer	e-mailadres

## ▪ Toelichting project

<i>Planning</i>	wel	niet	n.v.t.
Is de planning gedeeld met de BLVC Coördinator?	<input type="checkbox"/>	<input type="checkbox"/>	<input type="checkbox"/>

Start project:

Afronding project:

<i>Documenten</i>	wel	niet	n.v.t.
Opdrachtgever en onderaannemers worden geïnformeerd over het BLVC-Masterplan en de BLVC-checklist.	<input type="checkbox"/>	<input type="checkbox"/>	<input type="checkbox"/>

<i>Bijlagen toegevoegd</i>	wel	niet	n.v.t.
Rijroutes aan- en afvoer.	<input type="checkbox"/>	<input type="checkbox"/>	<input type="checkbox"/>
Bouwplaatsinrichting openbaar terrein.	<input type="checkbox"/>	<input type="checkbox"/>	<input type="checkbox"/>
Verkeersplan.	<input type="checkbox"/>	<input type="checkbox"/>	<input type="checkbox"/>

## ▪ Toegankelijkheid

Bij toegankelijkheid gaat het erom in hoeverre het gebied waar gebouwd wordt bereikbaar blijft voor verschillende soorten (bestemmings)verkeer. Denk hierbij bijvoorbeeld aan voetgangers, fietsers, auto's, vrachtverkeer, etc. Bewoners moeten hun woning nog in en uit kunnen, ook als ze slecht ter been zijn. Nood- en hulpdiensten moeten altijd ter plaatse kunnen komen en ook ondernemingen zijn economisch afhankelijk van een goede bereikbaarheid.

Er is onderscheidt gemaakt in algemene toegankelijkheidsafspraken en specifieke afspraken met bewoners.

### Algemeen

Daarom spreken we af dat:	wel	niet	n.v.t.
het bouwverkeer niet over de Witte brug mag.	<input type="checkbox"/>	<input type="checkbox"/>	<input type="checkbox"/>
bouwmaterialen op de eigen bouwkevel worden opgeslagen of op daarvoor ingerichte plekken en dit niet bovenop het nutsracé gebeurd zonder toestemming.	<input type="checkbox"/>	<input type="checkbox"/>	<input type="checkbox"/>
het materiaal en materieel zo spoedig mogelijk wordt gelost ter voorkoming van overmatige hinder op de openbare weg. En indien noodzakelijk de openbare ruimte wordt vrijgemaakt voor bouwverkeer.	<input type="checkbox"/>	<input type="checkbox"/>	<input type="checkbox"/>
de openbare weg ook een calamiteitenroute is en minimale beschikbare ruimte houdt van 4,5 meter breed.	<input type="checkbox"/>	<input type="checkbox"/>	<input type="checkbox"/>
er wordt geparkeerd op de eigen bouwkevel of op de daarvoor ingerichte plekken op (of rondom) de bouwplaats.	<input type="checkbox"/>	<input type="checkbox"/>	<input type="checkbox"/>
de wegen zoals weergeven in de bijlage "Routes bouwverkeer" bestemd zijn voor bouwverkeer en overige wegen adviesroutes zijn voor overige weggebruikers.	<input type="checkbox"/>	<input type="checkbox"/>	<input type="checkbox"/>
Kwetsbare mensen ontlast worden door een passende maatregel toe te passen om deze mensen tegemoet te komen.	<input type="checkbox"/>	<input type="checkbox"/>	<input type="checkbox"/>

*Als we dit niet zouden afspreken dan kan dit leiden tot onveilige (verkeers)situaties en kan overig verkeer niet passeren, omdat de wegen bezet zijn. Hierdoor kan bijvoorbeeld bij een calamiteit de hulpdienst niet ter plaatse komen. Bewoners kunnen niet bij hun woning komen en hun activiteiten niet uitvoeren.*

**Specifiek**

<b>Daarom spreken we af dat:</b>	<b>wel</b>	<b>niet</b>	<b>n.v.t.</b>
er in overleg hubs worden aangewezen per project en deze toegankelijk zijn voor de aannemer.	<input type="checkbox"/>	<input type="checkbox"/>	<input type="checkbox"/>
aannemers via de aangewezen bouwroutes de aan- en afvoer uitvoeren. Dit is per fase verschillend via de Kollerijweg of de Bouwerschapweg. Er vind geen bouwverkeer plaats over de Witte Brug.	<input type="checkbox"/>	<input type="checkbox"/>	<input type="checkbox"/>
voor de K. de Boerweg 31 tot en met 43 en Eemskanaal Noordzijde 4 tot en met 10 geldt dat de aan- en afvoer via de Kollerijweg gaat.	<input type="checkbox"/>	<input type="checkbox"/>	<input type="checkbox"/>
	<input type="checkbox"/>	<input type="checkbox"/>	<input type="checkbox"/>

*Anders kunnen er conflicten plaatsvinden tussen bewoners onderling of tussen bewoners en de uitvoerende partijen. Dat zorgt voor vertraging in het bouwproces en het verminderen van de leefbaarheid en welzijn van bewoners en (direct) omwonenden.*

## ▪ Overlast en hinder

Als we over Leefbaarheid spreken, kijken we naar de mate waarin het voor bewoners en bezoekers in en om het bouwgebied prettig blijft om er te wonen en te werken tijdens de werkzaamheden. Er wordt gebouwd in een woongebied en gewoond in een bouwgebied. Als er sprake is van aanzienlijke geluidsoverlast, luchtvervuiling door bouwverkeer, vuil, stof, trillingen of andere bouwhinder, of een opeenstapeling hiervan, komt de leefbaarheid in het geding.

Daarom spreken we af dat:	wel	niet	n.v.t.
er actief wordt ingezet op sloop-, bouw-, en transportmethoden die geen of beperkte trillingen genereren, als in het bouwbesluit 8.4.	<input type="checkbox"/>	<input type="checkbox"/>	<input type="checkbox"/>
er gebruik wordt gemaakt van boor-/schroefpalen als funderingsmethode.	<input type="checkbox"/>	<input type="checkbox"/>	<input type="checkbox"/>
we gebruik maken van omzichtige sloopmethoden waarbij stof-, geur-, en trillingsoverlast beperkt worden als in bouwbesluit 8.3, 8.4 en 8.5.	<input type="checkbox"/>	<input type="checkbox"/>	<input type="checkbox"/>
er uitsluitend werkzaamheden plaatsvinden tussen 07:00 - 19:00 van maandag tot en met vrijdag.	<input type="checkbox"/>	<input type="checkbox"/>	<input type="checkbox"/>
de geluidsoverlast niet hoger mag zijn dan de vastgestelde waarden in het bouwbesluit 8.3.	<input type="checkbox"/>	<input type="checkbox"/>	<input type="checkbox"/>
er gebruik wordt gemaakt van bouwhekken om de bouwplaats af te schermen van de openbare ruimte en de privacy van omwonenden gewaarborgd wordt.	<input type="checkbox"/>	<input type="checkbox"/>	<input type="checkbox"/>
de bouwverlichting wordt uitgeschakeld na beëindiging van de werkdag.	<input type="checkbox"/>	<input type="checkbox"/>	<input type="checkbox"/>

*Als we dit niet zouden afspreken dan ontstaat er mogelijk schade aan bestaande panden en worden omwonenden emotioneel onnodig zwaarbelast. Men beperkt dan de veiligheid en leefbaarheid voor elkaar. Daarnaast kunnen er ongevallen met ongenodigden op de bouwplaats ontstaan of kunnen bewoners overlast ondervinden van licht in de nacht.*



## ▪ Natuur

Voor de flora en fauna gelden een aantal verplichtingen en in de huidige tijd is het gewenst afspraken te maken over milieutechnische zaken. Daarom zijn er voor natuur en milieu enkele afspraken vastgelegd in het BLVC-Masterplan.

### *Natuur*

Daarom spreken we af dat:	wel	niet	n.v.t.
indien een BEA aanwezig is de afspraken hierin worden vastgelegd en nageleefd.	<input type="checkbox"/>	<input type="checkbox"/>	<input type="checkbox"/>
gewerkt wordt volgens de Bomenposter "Werken rond bomen".	<input type="checkbox"/>	<input type="checkbox"/>	<input type="checkbox"/>
boombescherming wordt toegepast om beschadiging te voorkomen.	<input type="checkbox"/>	<input type="checkbox"/>	<input type="checkbox"/>
de verplichte natuur inclusieve maatregelen worden genomen.	<input type="checkbox"/>	<input type="checkbox"/>	<input type="checkbox"/>
actief wordt ingezet op de signalering van de Japanse Duizendknoop en indien aanwezig, het bevoegd gezag wordt geïnformeerd.	<input type="checkbox"/>	<input type="checkbox"/>	<input type="checkbox"/>

*Als we dit niet zouden afspreken dan kan men in de situatie terechtkomen dat door toch te slopen een delict wordt begaan met vergaande consequenties.*

### *Milieu*

Daarom spreken we af dat:	wel	niet	n.v.t.
er gebruik wordt gemaakt van duurzame sloopmethoden waarbij verschillende afvalstromen worden benut.	<input type="checkbox"/>	<input type="checkbox"/>	<input type="checkbox"/>
waar mogelijk gebruik wordt gemaakt van milieuvriendelijk materieel.	<input type="checkbox"/>	<input type="checkbox"/>	<input type="checkbox"/>
gemotoriseerde materieel indien niet in gebruik voor langer dan drie minuten uitgeschakeld wordt.	<input type="checkbox"/>	<input type="checkbox"/>	<input type="checkbox"/>
er voorafgaand aan de werkzaamheden bodemonderzoek wordt uitgevoerd en eventuele bodemverontreinigingen verwijderd worden en de omliggende grond indien nodig wordt gesaneerd.	<input type="checkbox"/>	<input type="checkbox"/>	<input type="checkbox"/>
septic tanks moeten buiten gebruik gesteld en/of verwijderd worden als er een mogelijkheid is om de riolering aan te sluiten op het aanwezige, gemeentelijke riool.	<input type="checkbox"/>	<input type="checkbox"/>	<input type="checkbox"/>
bij aantreffen van asbest dit verwijderd en gesaneerd moet worden door een hiertoe bevoegd, professioneel bedrijf.	<input type="checkbox"/>	<input type="checkbox"/>	<input type="checkbox"/>

*Als we dit niet zouden afspreken vindt er mogelijk onnodige vervuiling plaats van het milieu.*

## ▪ Veiligheid

Bij het thema Veiligheid kijken we naar de manier waarop het bouwterrein en met name het gebied eromheen veilig blijft voor omwonenden, bezoekers en weggebruikers. Zijn er goede hekken neergezet, waardoor niemand op het bouwterrein verzeild kan raken? Wordt er niet gehesen boven openbaar gebied?

De maatregelen voor de waarborging van de veiligheid zijn een mix van sociale veiligheid, verkeersveiligheid en omgevingsveiligheid. Te denken valt aan openbare verlichting, strooien van de wegen bij vorst en bijvoorbeeld het plaatsen van een tijdelijke wand bij sloopwerkzaamheden om belendende panden te beschermen.

Elke hoofdaannemer wordt geacht een project specifiek Risico-inventarisatie- en Evaluatieplan (RI&E) en/of een veiligheidsplan (V&G-plan) op te stellen om de risico's op de eigen bouwplaats met de daarbij behorende maatregelen in kaart te brengen.

Onderscheidt is gemaakt in bouw-, omgevings- en verkeersveiligheid.

### **Bouwveiligheid**

<b>Daarom spreken we af dat:</b>	<b>wel</b>	<b>niet</b>	<b>n.v.t.</b>
een project specifiek veiligheids- en gezondheidsplan (V&G-plan) en/of risico-inventarisatie en evaluatieplan (RI&E) aanwezig is op de bouwplaats.	<input type="checkbox"/>	<input type="checkbox"/>	<input type="checkbox"/>
er bij het gebruik van kranen en zwaar materieel gewerkt wordt volgens de daarvoor geldende wet- en regelgeving.	<input type="checkbox"/>	<input type="checkbox"/>	<input type="checkbox"/>
er bodemdruk verdelende maatregelen genomen worden, zoals bijvoorbeeld bij het plaatsen van een bouwkraan.	<input type="checkbox"/>	<input type="checkbox"/>	<input type="checkbox"/>
er gewerkt wordt volgens de geldende wet- en regelgeving over graven in de ondergrond en er onder andere voorafgaand aan de start van de sloop- en bouwwerkzaamheden een KLIC-melding gedaan wordt.	<input type="checkbox"/>	<input type="checkbox"/>	<input type="checkbox"/>

*Naast een veilige werksituatie op de bouwlocatie is het van belang ook de BLVC in de direct omgeving van het bouwterrein te organiseren. Als we dit niet zouden afspreken dan kan de hoofdaannemer aansprakelijk gesteld worden voor persoonlijke ongevallen en of schade op of nabij de bouwplaats.*

**Omgevingsveiligheid**

<b>Daarom spreken we af dat:</b>	<b>wel</b>	<b>niet</b>	<b>n.v.t.</b>
de aannemers zelf de verantwoordelijkheid hebben om de weg ter plaatse van de bouwlocatie, nabij hun bouwlocatie en op de bouwplaats doorlopend schoon te houden.	<input type="checkbox"/>	<input type="checkbox"/>	<input type="checkbox"/>
licht bouw materiaal wordt opgeslagen in afgesloten containers of wordt verzwaard en opgeslagen op de eigen bouwplaats of daarvoor ingerichte plekken.	<input type="checkbox"/>	<input type="checkbox"/>	<input type="checkbox"/>
trottoirs bij de bouwplaats worden afgedekt met rijplaten.	<input type="checkbox"/>	<input type="checkbox"/>	<input type="checkbox"/>
er altijd een voetgangersstrook van tenminste 1 meter beschikbaar is en bij obstakels in de openbare ruimte hier markeringen, reflecterende maatregelen, schildjes, etc. bij geplaatst worden conform richtlijn CROW 96B.	<input type="checkbox"/>	<input type="checkbox"/>	<input type="checkbox"/>
er bouwhekken op de eigen bouwkevels geplaatst worden.	<input type="checkbox"/>	<input type="checkbox"/>	<input type="checkbox"/>
we bij transporten rekening houden met de mensen en verkeer om ons heen.	<input type="checkbox"/>	<input type="checkbox"/>	<input type="checkbox"/>
de bouwplaats afgesloten wordt na beëindiging van de werkdag.	<input type="checkbox"/>	<input type="checkbox"/>	<input type="checkbox"/>
schade aan nabijgelegen panden dient voorkomen te worden. Aannemers worden dringend geadviseerd om te onderzoeken of 0-metingen voor nabijgelegen panden nodig zijn in verband met eigen CAR-verzekeringen.	<input type="checkbox"/>	<input type="checkbox"/>	<input type="checkbox"/>

Als we dit niet zouden afspreken dan kan de aannemer aansprakelijk worden gesteld voor schade aan omliggende woningen en zou de veiligheid beïnvloed worden.

**Verkeersveiligheid**

<b>Daarom spreken we af dat:</b>	<b>wel</b>	<b>niet</b>	<b>n.v.t.</b>
er geen zich belemmerende opslag van materiaal en materieel plaatsvindt in de openbare ruimte.	<input type="checkbox"/>	<input type="checkbox"/>	<input type="checkbox"/>
fietsers en voetgangers niet beperkt worden in hun bewegingen.	<input type="checkbox"/>	<input type="checkbox"/>	<input type="checkbox"/>
er tijdens het in- en uitgaan van school (8:15-8:30 en 14:15-14:30) en wanneer de kinderen naar gymnastiek toe gaan, extra voorzichtig wordt omgegaan met overige weggebruikers zoals schoolgaande kinderen. Indien mogelijk wordt bouwverkeer op de schooltijden zoveel mogelijk beperkt.	<input type="checkbox"/>	<input type="checkbox"/>	<input type="checkbox"/>
de transporteur zich houdt aan de door de aannemer opgegeven planning.	<input type="checkbox"/>	<input type="checkbox"/>	<input type="checkbox"/>
dat al het uitzonderlijk vervoer minimaal 48 uur van tevoren wordt aangemeld door de aannemer bij de afdeling verkeersveiligheid van de gemeente Groningen. Daarnaast moet de BLVC Coördinator op de hoogte worden gebracht.	<input type="checkbox"/>	<input type="checkbox"/>	<input type="checkbox"/>
de transporteur op de hoogte gesteld wordt van de plaatselijke situatie van bouwroutes en -wegen voor bouwverkeer en de snelheidswijziging.	<input type="checkbox"/>	<input type="checkbox"/>	<input type="checkbox"/>
er verkeersmaatregelen getroffen worden bij transportbewegingen die dat vereisen.	<input type="checkbox"/>	<input type="checkbox"/>	<input type="checkbox"/>
(onnodige) achteruitrijbewegingen van bouwverkeer niet zijn toegestaan. Bouwverkeer moet gebruik maken van de aangegeven bouwroutes en keert binnen de eigen bouwplaats mits er toestemming is gegeven door het bevoegd gezag.	<input type="checkbox"/>	<input type="checkbox"/>	<input type="checkbox"/>

*Als we dit niet zouden afspreken dan is er verhoogde kans op schade en ongelukken op locaties die niet geschikt zijn voor zwaar vrachtverkeer. De wegen buiten de bouwroute om zijn niet gedimensioneerd op bouwverkeer.*

## ▪ Nutswerkzaamheden

Nutswerkzaamheden vinden veelal ondergronds plaats en zorgen voor overlast en hinder voor omwonenden. Woningen kunnen minder goed bereikbaar zijn. Om overlast van nutswerkzaamheden zoveel mogelijk te beperken zijn er specifiek afspraken vastgelegd in het BLVC Masterplan.

Daarom spreken we af dat:	wel	niet	n.v.t.
ter plaatse van de inritten mantelbuizen worden gelegd en dat de sleuf direct weer aangevuld is om te overrijden.	<input type="checkbox"/>	<input type="checkbox"/>	<input type="checkbox"/>
stremmingen niet zijn toegestaan mits er toestemming is gegeven door het bevoegd gezag.	<input type="checkbox"/>	<input type="checkbox"/>	<input type="checkbox"/>
indien de toegang tot de woning niet mogelijk is door de aanwezigheid van de nutssleuf, er een tijdelijke loopbrug over de nutssleuf wordt aangebracht.	<input type="checkbox"/>	<input type="checkbox"/>	<input type="checkbox"/>

*Als we dit niet zouden afspreken dan kunnen woningen onbereikbaar zijn, geven werkzaamheden te veel kans op stremmingen en wordt de straatinrichting onnodig beschadigd door bouw- en graafwerkzaamheden. Bovendien mogen de nieuwe nutsleidingen niet beschadigd worden door te hoge bovenbelasting door bouwactiviteiten.*

## ▪ Communicatie

Bij het thema Communicatie staat centraal hoe alle (direct) betrokkenen stakeholders worden geïnformeerd over de werkzaamheden en de gevolgen hiervan. Hoe meer de omgeving weet wat zij kan verwachten over de werkzaamheden, hoe minder zij zich onaangenaam verrast voelt door de gevolgen en hoe beter zij zich hierop kan voorbereiden. Communicatie is een instrument om de stakeholders in en rondom het project niet alleen te informeren maar ook te betrekken en soms zelfs te laten participeren. Hierbij wordt zoveel mogelijk gebruik gemaakt van de Bouwapp.

Daarom spreken we af dat:	wel	niet	n.v.t.
hoofdplanningen worden gedeeld met de BLVC Coördinator.	<input type="checkbox"/>	<input type="checkbox"/>	<input type="checkbox"/>
de plannings voor aan- en afvoer van materiaal en materieel worden afgestemd met de BLVC Coördinator.	<input type="checkbox"/>	<input type="checkbox"/>	<input type="checkbox"/>
knelpunten in plannings, zo nodig op aanwijzing van de BLVC Coördinator, onderling tussen aannemers worden besproken.	<input type="checkbox"/>	<input type="checkbox"/>	<input type="checkbox"/>
we plannings en werkmethode via de BLVC Coördinator verplicht op elkaar afstemmen, zo nodig in overleg met de gebiedsregisseur versterking.	<input type="checkbox"/>	<input type="checkbox"/>	<input type="checkbox"/>
we gehoor geven aan de aanwijzingen van de BLVC Coördinator en elkaar aanspreken op gevaarlijke situaties.	<input type="checkbox"/>	<input type="checkbox"/>	<input type="checkbox"/>
exceptionele transporten conform de daarvoor geldende wet- en regelgeving tijdig worden aangemeld voor toestemming en daarna via de communicatiekanalen, waaronder de Bouwapp, worden aangekondigd.	<input type="checkbox"/>	<input type="checkbox"/>	<input type="checkbox"/>
de aannemer alert is op het bijhouden van nieuwe informatie en daar naar handelt.	<input type="checkbox"/>	<input type="checkbox"/>	<input type="checkbox"/>
de aannemer op tijd op de hoogte is van de mogelijke risico's en de daaraan verbonden verantwoordelijkheden.	<input type="checkbox"/>	<input type="checkbox"/>	<input type="checkbox"/>
er tijdens avonden, weekenden en vakantieperiodes van elke aanwezige partij altijd een calamiteitnummer beschikbaar is.	<input type="checkbox"/>	<input type="checkbox"/>	<input type="checkbox"/>
onderlinge afstemming laten plaatsvinden voor de verschillende projecten en programma's.	<input type="checkbox"/>	<input type="checkbox"/>	<input type="checkbox"/>
omwonenden direct geïnformeerd worden bij bijzonderheden, zoals; tijdelijke afzettingen, extra lawaai, kraanwerkzaamheden, en dergelijke.	<input type="checkbox"/>	<input type="checkbox"/>	<input type="checkbox"/>
Inwoners een aanspreekpunt hebben tijdens de uitvoering van de werkzaamheden waar ze terecht kunnen met vragen, opmerkingen en voorstellen.	<input type="checkbox"/>	<input type="checkbox"/>	<input type="checkbox"/>
aannemers en maatschappelijk werkers op de hoogte zijn van elkaars activiteiten en de contactgegevens uitgewisseld worden in geval van noodzaak.	<input type="checkbox"/>	<input type="checkbox"/>	<input type="checkbox"/>
planningen en wijzigingen in de planning worden gecommuniceerd met de maatschappelijk werkers die werkzaam zijn in het desbetreffende gebied.	<input type="checkbox"/>	<input type="checkbox"/>	<input type="checkbox"/>
alle inwonersbrieven met betrekking tot de uitvoering worden ter kennisgeving gedeeld met de maatschappelijk werkers van de gemeente Groningen.	<input type="checkbox"/>	<input type="checkbox"/>	<input type="checkbox"/>
de toezichthouder bouw toestemming geeft om verder te gaan met de werkzaamheden bij het bereiken van mijlpalen in het bouwproces, zoals het uitzetten of storten van de fundering.	<input type="checkbox"/>	<input type="checkbox"/>	<input type="checkbox"/>

*Als we dit niet zouden afspreken dan ontstaan er knelpunten in de openbare ruimte en tussen de verschillende projecten. Dit is de verantwoordelijkheid van de hoofdaannemer, gemeente, corporaties, Nationaal Coördinator Groningen (NCG) en bewoners.*

## ▪ Contactgegevens

De gemeente, Wierden en Borgen en NCG streven ernaar om zoveel mogelijk persoonlijk contact te laten plaatsvinden. Naast bezoek op locatie wordt dit ondersteund door zo veel mogelijk fysiek aanwezig te zijn. Vooral nog is de Toezichthouder openbare ruimte aanwezig op locatie. Afhankelijk van de ervaringen en de behoefte vanuit bewoners en hoofdaanemers kan dit worden uitgebreid.

### *Gemeente Groningen*

- ◆ Gebiedsregisseur versterking gemeente Groningen, Karin Tersmette, [karin.tersmette@groningen.nl](mailto:karin.tersmette@groningen.nl), 06 53 31 46 77 ;
- ◆ Toezichthouder bouw en openbare ruimte gemeente Groningen, Gert Jan Buist, [gertjan.buist@groningen.nl](mailto:gertjan.buist@groningen.nl), [Telefoonnummer];
- ◆ BLVC Coördinator gemeente Groningen, [Naam], [Mailadres], [Telefoonnummer];
- ◆ Projectleider infra gemeente Groningen, [Naam], [Mailadres], [Telefoonnummer].

## ▪ Handtekening

Met het ondertekenen van dit document bevestigt de hoofdaanemer zich aan bovenstaande afspraken te houden.

*Naam:*

*Functie:*

---

*Handtekening*